

Einen Spry-Datensatz erstellen

Mithilfe von Spry-Datensätzen können Sie miteinander verknüpfte Daten auf Ihrer gesamten Website dynamisch darstellen, ohne dafür auf Datenbanken oder serverseitige Skripte zurückgreifen zu müssen. In diesem Tutorial erfahren Sie, wie Sie eine interaktive Master Detail Region erstellen. Dazu verwenden Sie einen Spry-HTML-Datensatz in Adobe® Dreamweaver® CS4.

Anforderungen

Für dieses Tutorial benötigen Sie folgende Programme und Dateien:

- **Produkte** – Adobe Dreamweaver CS4
- **Beispieldatei** – lrvid4047_dw_de.zip (5 MB)
- **Vorwissen** – Grundkenntnisse der Oberfläche von Dreamweaver

Einen Spry-Datensatz erstellen

In Dreamweaver ist die Erstellung eines Spry-Datensatzes relativ einfach. Das Programm bietet für diese Aufgabe eine Assistenten an. So erzeugen Sie einen Spry-Datensatz:

1. Öffnen Sie ein HTML-Dokument mit einem Terminkalender in Dreamweaver. In diesem Tutorial erstellen Sie einen Spry-Datensatz aus der Tabellenstruktur des Kalenders.
2. Wechseln Sie ins Bedienfeld Einfügen und klappen Sie dort mit einem Klick auf den Pfeil den Bereich Spry aus.

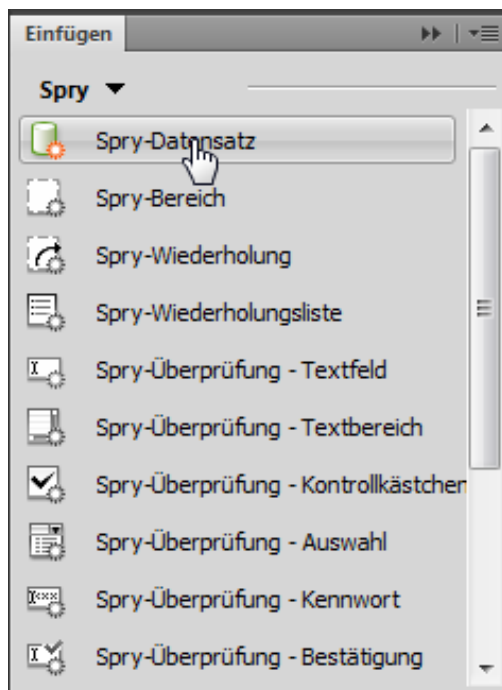


Abbildung 1: Das Bedienfeld Einfügen

3. Wählen Sie Spry-Datensatz. Der Assistent Spry-Datensatz öffnet sich in einem separaten Fenster.

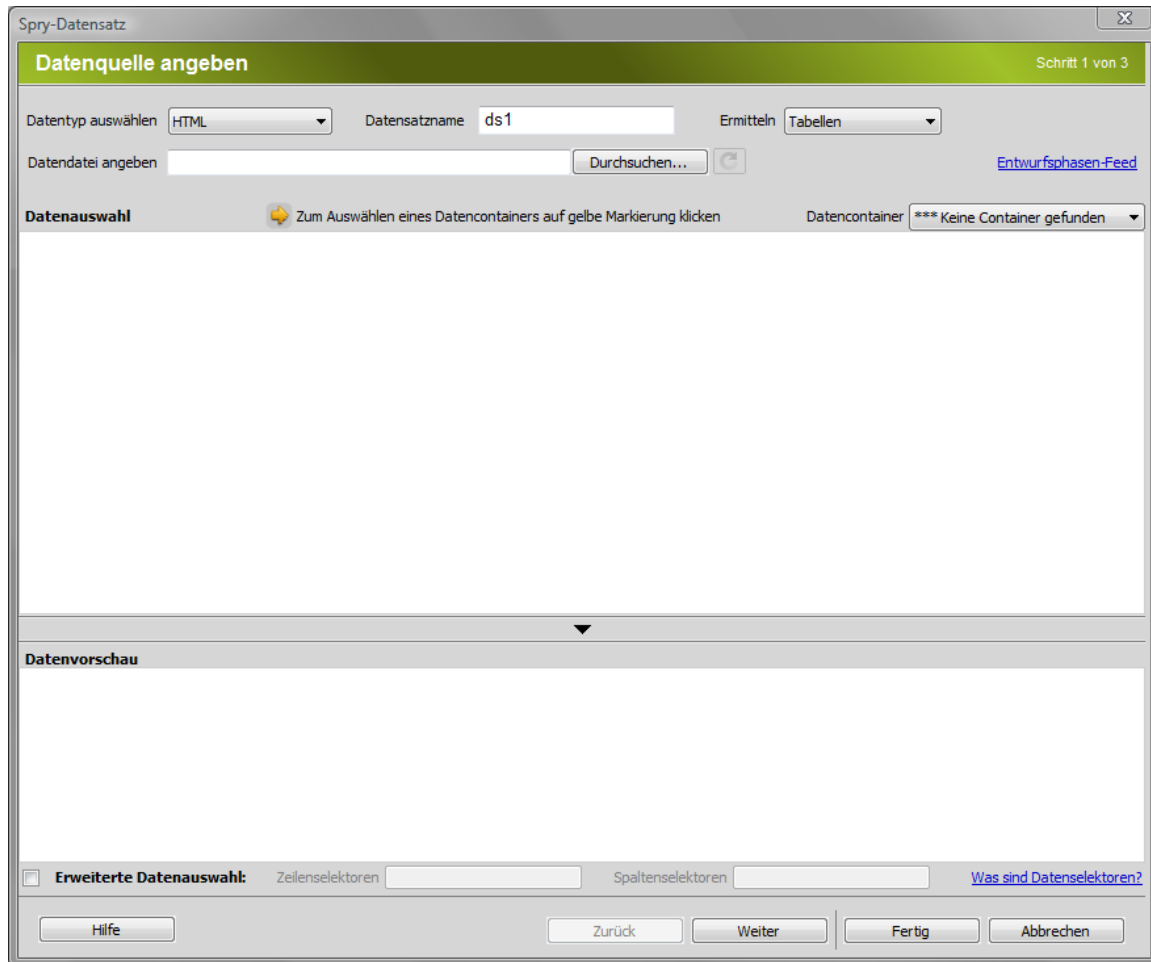


Abbildung 2: Der Assistent Spry-Datensatz

4. Wählen Sie Datentyp auswählen > HTML.

5. Geben Sie im Feld Datensatzname einen aussagekräftigen Namen für die Datenquelle.

Tipp: Wenn Sie mit mehreren Datensätzen arbeiten, sollten Sie Ihren Datenquellen unbedingt aussagekräftige und mit dem jeweiligen Inhalt verknüpfte Namen geben. In diesem Fall wählen wir dsCalendar.

6. Klicken Sie auf Durchsuchen und wählen Sie im Dialogfenster Dateiquelle auswählen eine Quelldatei aus.

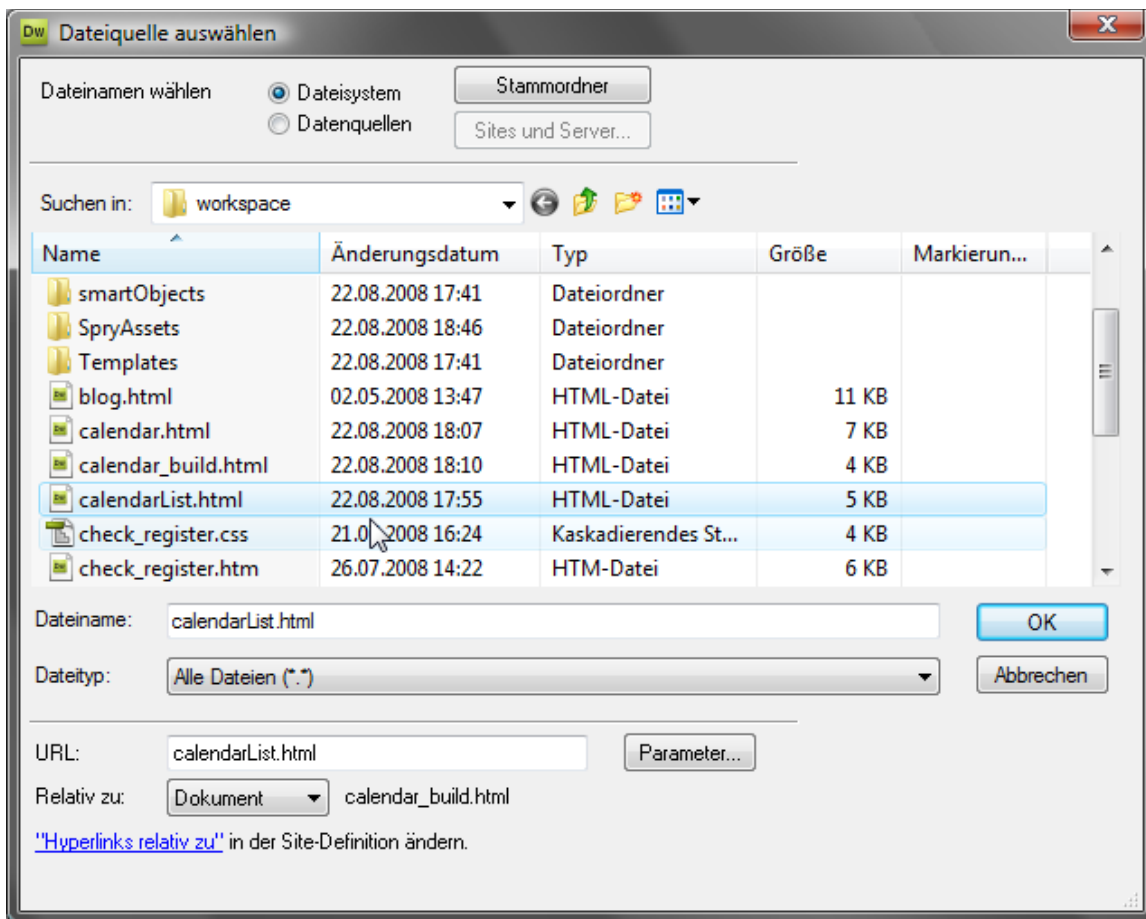


Abbildung 3: Eine Quelldatei auswählen

7. Klicken Sie auf OK, nachdem Sie die passende Datei gefunden und markiert haben. Beim Auswählen einer Datei erhalten Sie eine Vorschau im Datenauswahlfenster.
8. Wenn Sie mehrere Elemente auf Ihrer Seite haben, müssen Sie eine Datenquelle auswählen. Als Datenquelle kann jedes beliebige Seitenelement dienen, das über eine ID verfügt. Eine gelbe Markierung zeigt an, welche Elemente als Datenquelle geeignet sind. Datenquellen werden auch als Datencontainer bezeichnet.
9. Zur Auswahl eines Datencontainers klicken Sie auf den gelben Pfeil neben dem entsprechenden Element. Wenn Sie eine Datenquelle ausgewählt haben, erscheinen die darin enthaltenen Daten im Datenvorschaufenster.

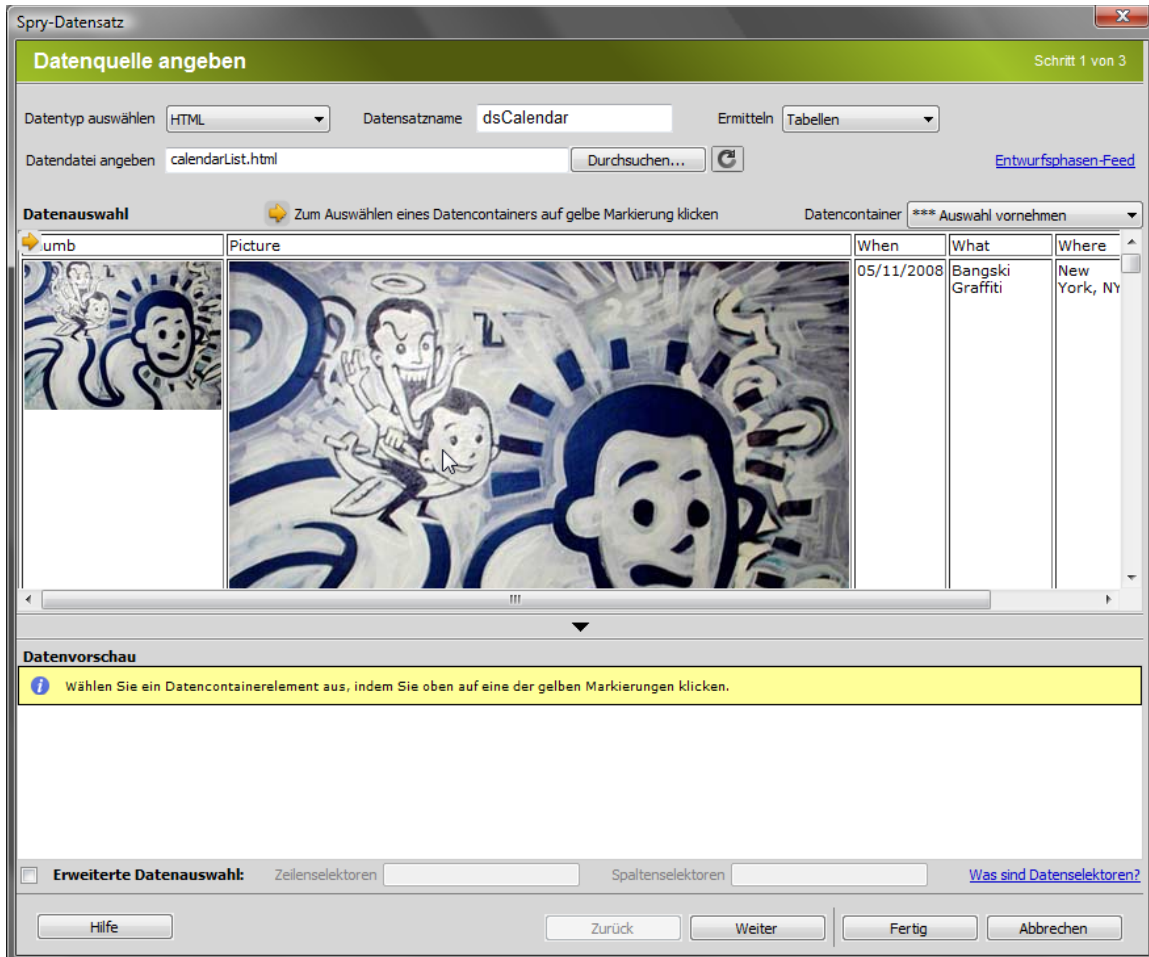


Abbildung 4: Einen Datencontainer auswählen

10. Sie können nun mit der erweiterten Datenauswahl, etwa mit Klassenselektoren, die Elemente ausfiltern, die in die Datenquelle eingehen sollen. In diesem Tutorial verwenden Sie jedoch alle Daten und klicken daher unten auf Weiter. Die nächste Seite des Assistenten trägt die Überschrift Datenoptionen festlegen und zeigt Ihnen auch eine Datenvorschau.

Daten sortieren und anzeigen

1. Sie können die Daten nun sortieren und die Datendarstellung beeinflussen. Dazu klicken Sie die Spalte When in der Datenvorschautabelle an. Ändern Sie den Datentyp dieser Tabelle im Menü Typ von String in Datum. Dreamweaver erkennt alle Einträge in dieser Spalte als Datum und sortiert sie dementsprechend.

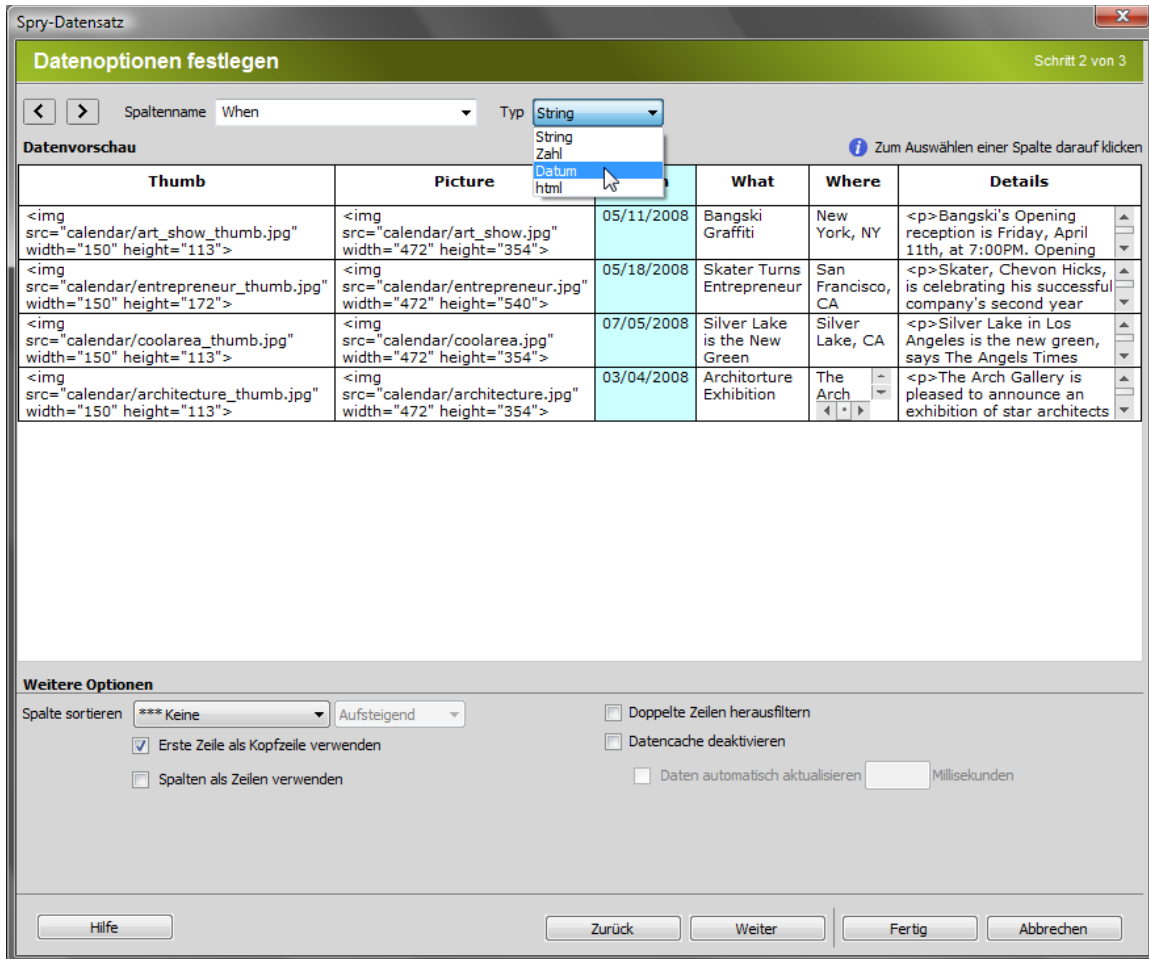


Abbildung 5: Daten sortieren und anzeigen

2. Gehen Sie in den Bereich Weitere Optionen im unteren Fensterteil. Klicken Sie in das Menü Spalte sortieren und wählen Sie When. Im nächsten Menü wählen Sie dann Aufsteigend. Das erste Datum im Kalender erscheint ganz oben in der Spalte, das letzte ganz unten.

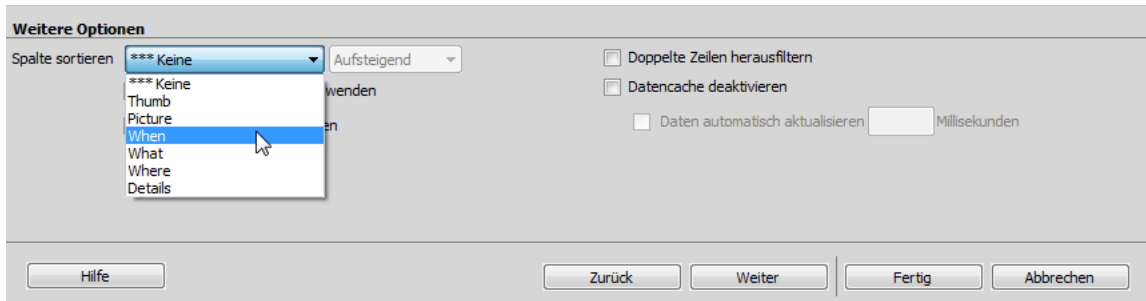


Abbildung 6: Die Sortierkriterien verändern

3. Klicken Sie auf Weiter. Der Spry-Datensatz-Assistent begleitet Sie zum nächsten Arbeitsschritt, dem Auswählen der Einfügeoptionen. Hierbei können Sie festlegen, wie die Daten auf der Webseite dargestellt werden.

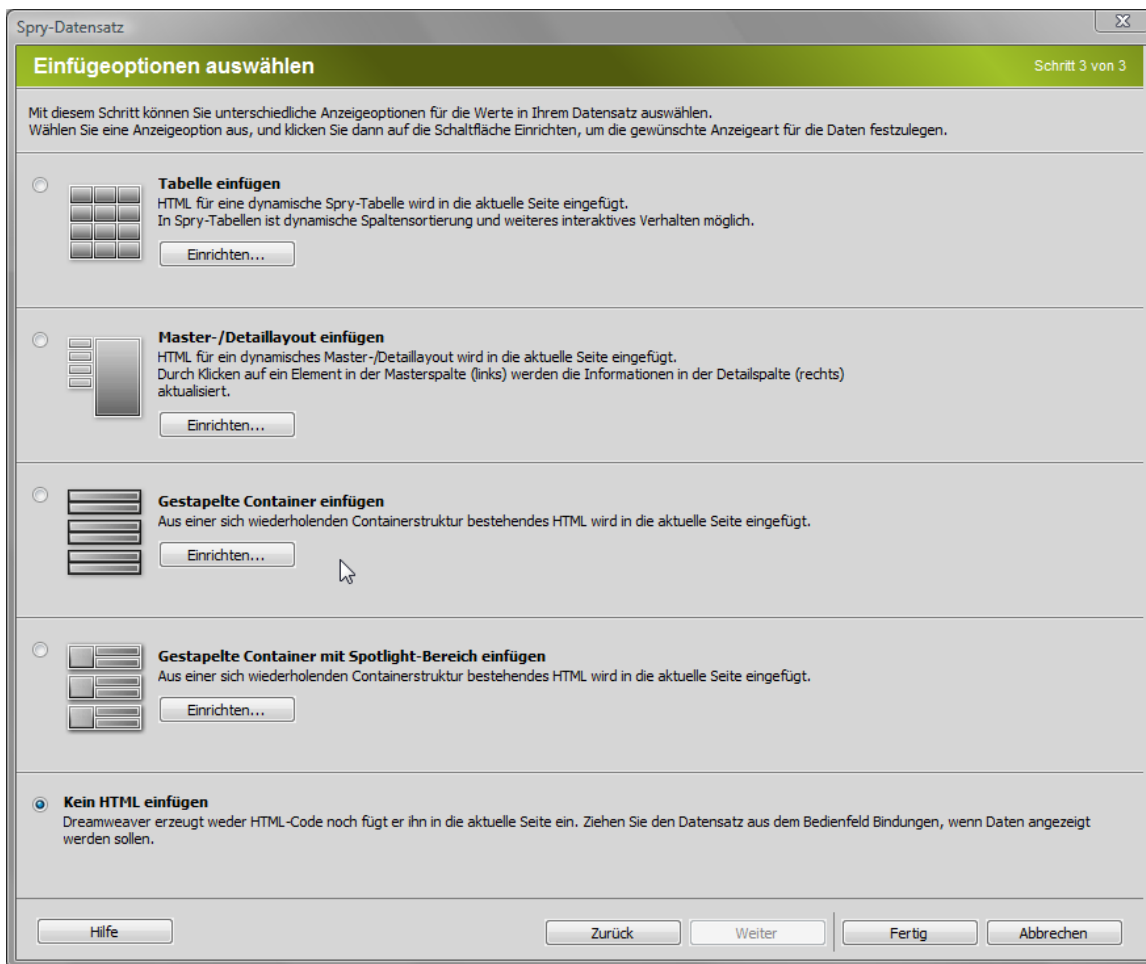


Abbildung 7: Einfügeoptionen auswählen

Anmerkung: Wenn Sie die Option *Kein HTML einfügen* am unteren Rand des Fensters *Einfügeoptionen* auswählen aktivieren, können Sie später ins *Bindungen-Bedienfeld* wechseln, die Bindungen aus dem Datensatz ziehen und die Seite damit füllen. Weitere Auswahlmöglichkeiten sind hier *Tabelle einfügen*, *Master-/Detaillayout einfügen*, *Gestapelte Container einfügen* und *Gestapelte Container mit Spotlight-Bereich einfügen*.

4. Wählen Sie *Master-/Detaillayout einfügen*, um die Interaktivität zu wahren.
5. Anstatt die Standardeinstellungen zu übernehmen, klicken Sie auf *Einrichten*. Ein Dialogfenster zur Auswahl von Master- und Detailspalten erscheint.

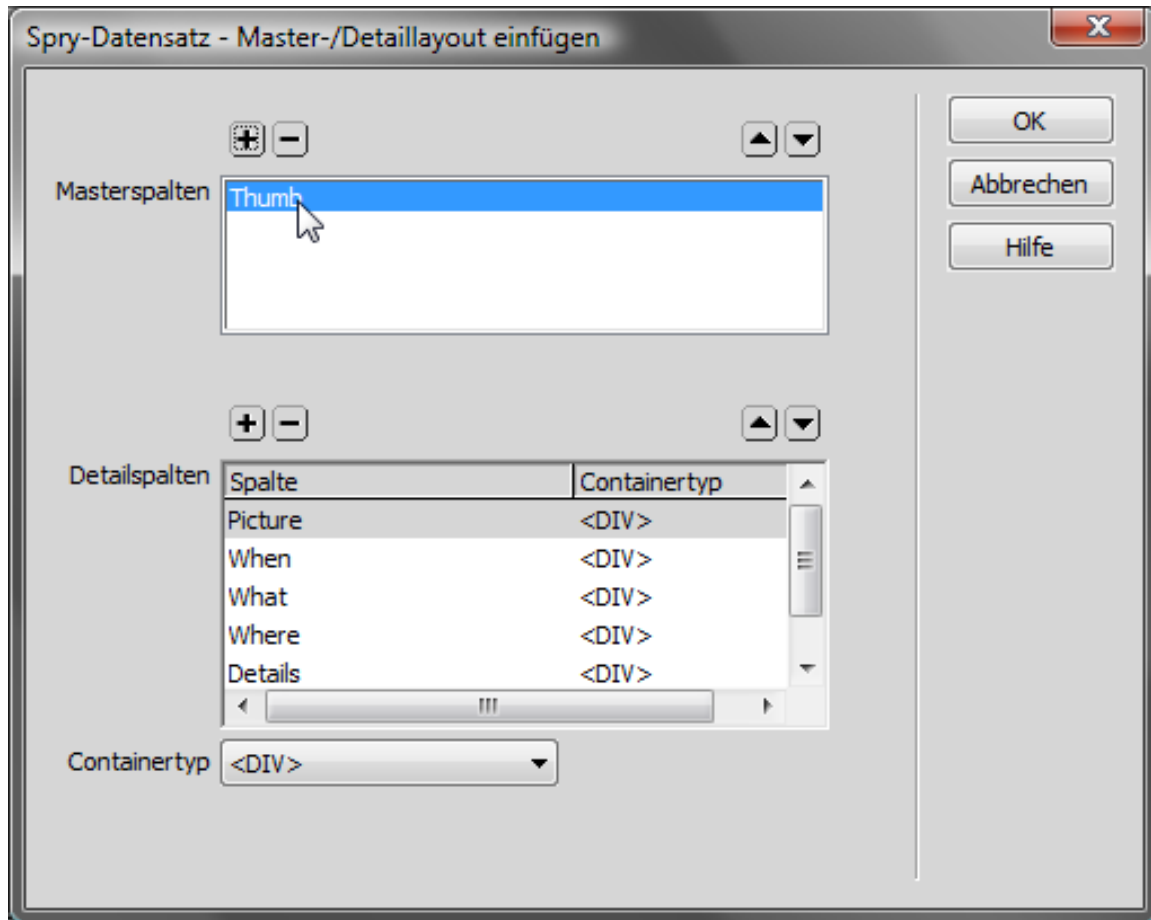


Abbildung 8: Das Dialogfenster *Master-/Detaillayout einfügen*

6. Die erste Spalte ist standardmäßig als Masterspalte vordefiniert. Um diese Spalte zu verändern oder weitere Spalten hinzuzufügen, klicken Sie auf die Plus-Schaltfläche. Klicken Sie die *When*-, *What*- und *Where*-Spalten an, um sie als zusätzliche Masterspalten zu verwenden.
7. Mit den nach oben und unten weisenden Pfeilen verändern Sie die Stapelfolge. Verschieben Sie die Spalte *What* mit dem nach oben weisenden Pfeil auf Rang zwei hinter der Spalte *Thumb*.
8. Wiederholen Sie die Schritte 6 und 7 nach Bedarf, um die Spaltenreihenfolge an Ihre Bedürfnisse anzupassen.
9. Wenden Sie Ihre Parameter mit *OK* an. Klicken Sie auf *Fertig*, um den Assistenten zu schließen.

Sie haben nun einen Masterbereich erstellt. Die Spalten werden auf Ihrer HTML-Seite in der von Ihnen während des Einrichtungsvorgangs bestimmten Reihenfolge und in dem entsprechenden Format abgelegt.

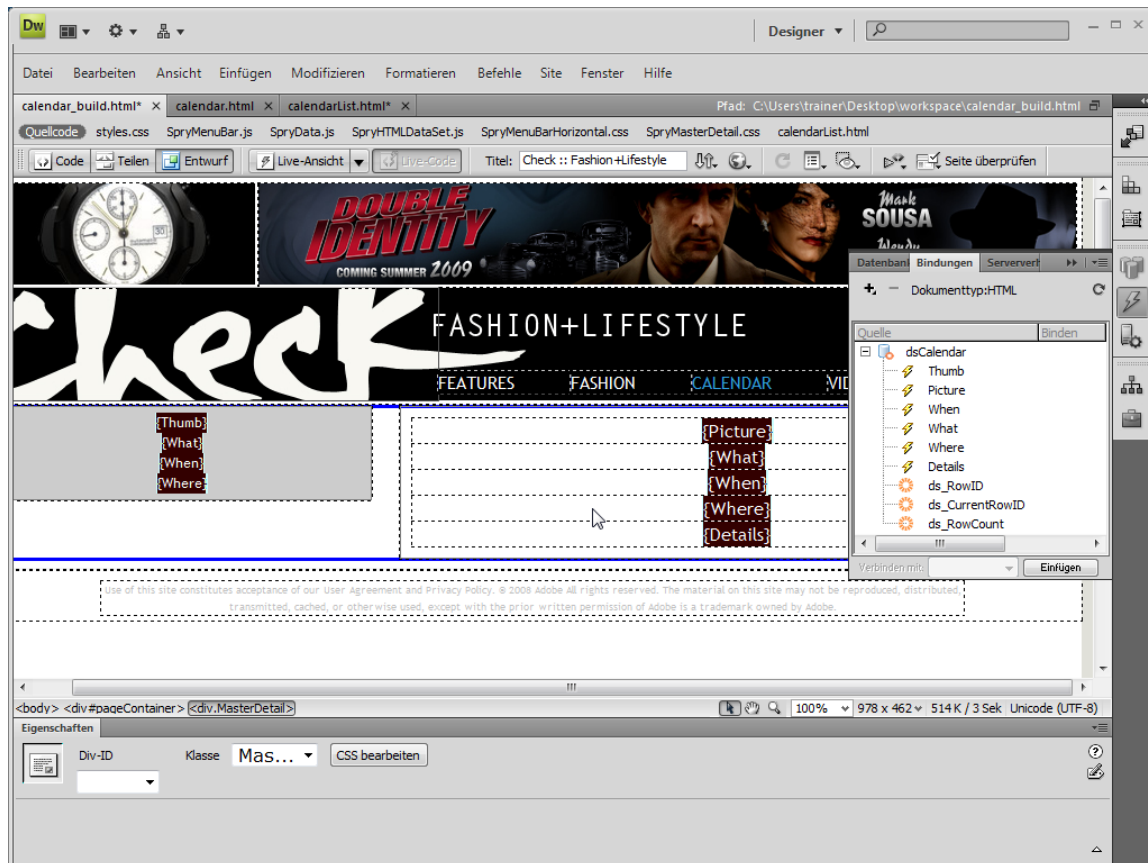


Abbildung 9: Den Masterbereich erstellen

Tipp: Sie können die Interaktivität Ihrer Webseite nun testen. Klicken Sie dazu auf Live-Ansicht. Wenn Sie die einzelnen Miniaturbilder auf Ihrer Seite anklicken, wird der Detailbereich daneben automatisch aktualisiert.

Quelldaten aktualisieren

Eine Aktualisierung der Quelldatei wirkt sich automatisch auf alle darauf basierenden HTML-Datensätze aus, ohne dass dazu weitere Eingaben nötig wären. Eine einfache Veränderung einer bestehenden Tabelle kann dadurch Aktualisierungen innerhalb der kompletten Site bewirken. So aktualisieren Sie Quelldaten:

1. Gehen Sie zurück zum Dokument mit der ursprünglichen Kalendertabelle. Ändern Sie einige Termine und wählen Sie dann Datei > Speichern.

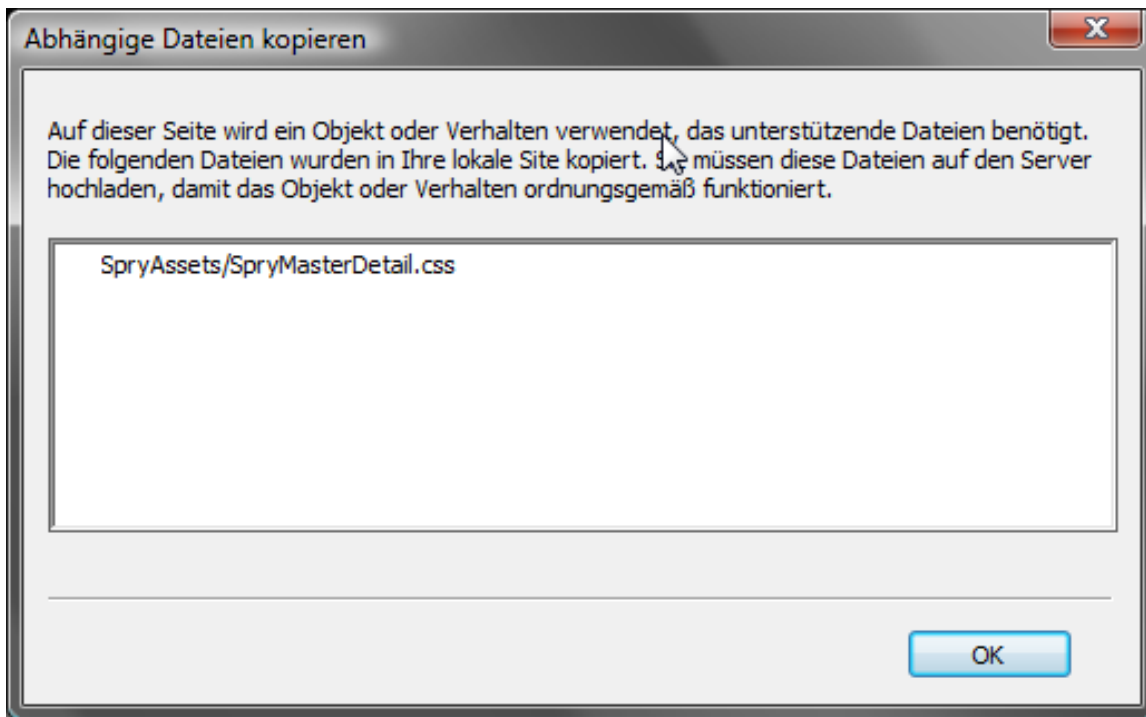


Abbildung 10: Quelldaten aktualisieren

2. Kehren Sie zurück zur HTML-Seite mit dem auf dem Kalender basierenden Spry-Datensatz.
3. Wählen Sie Datei > Speichern. In einem Dialogfenster werden Sie darauf hingewiesen, welche JavaScript- oder CSS-Dateien auf Ihren Webserver kopiert werden müssen. Klicken Sie auf OK, um die aktualisierten Dateien hochzuladen.
4. Klicken Sie auf Live-Ansicht Live und scrollen Sie bei Bedarf nach unten, um die geänderten Termine zu betrachten.

Wo geht's weiter:

[Lerne Dreamweaver CS4](#)

[Mit externen Dateien arbeiten](#), von Marc Thiele

[Spry Tooltip Widget und Formular-Überprüfung](#), von Marc Thiele

[JavaScript, DOM, und Spry Codehinweise verwenden](#), von Marc Thiele

video2brain.de



Dieses Werk unterliegt folgender Lizenz: [Creative Commons Namensnennung-Keine kommerzielle Nutzung-Weitergabe unter gleichen Bedingungen 3.0 Unported](#)