

Lerne Illustrator CS4

Mit Verläufen arbeiten

Die Verlaufsfunktionen in Adobe® Illustrator® CS4 sind nun einfacher zu erreichen und anzuwenden. Illustrator CS4 bietet Ihnen jetzt auch die Möglichkeit, Transparenz auf Verläufe anzuwenden. Ebenso sind elliptische Verläufe hinzugekommen. In diesem Tutorial lernen Sie, die Funktionen des verbesserten Verlaufswerkzeugs einzusetzen und Verlaufseffekte zu erzeugen.

Anforderungen

Für dieses Tutorial benötigen Sie folgende Programme und Dateien:

- **Produkte** – Adobe Illustrator CS4
- **Beispieldatei** – lrvid4017_ai_de.zip (1 MB)
- **Vorwissen** – Grundkenntnisse zu Verläufen in Illustrator

Mit Gruppen arbeiten

Der erste Schritt bei der Arbeit mit Verläufen besteht darin, innerhalb von Gruppen gelegene Objekte zu markieren. So wählen Sie ein Objekt aus:

1. Klicken Sie in einer Illustrator-Datei auf ein Gruppenobjekt. Damit markieren Sie die gesamte Gruppe.
2. Um ein Objekt zu isolieren und in den Isolationsmodus zu wechseln, führen Sie einen Doppelklick auf das Objekt aus.

Anmerkung: Der Isolationsmodus ist eine erweiterte Funktion von Illustrator CS4, mit deren Hilfe Sie den gesamten Pfad eines Objekts von der Zeichenfläche über die Ebene bis hin zur Gruppe, die das Objekt enthält, betrachten können.

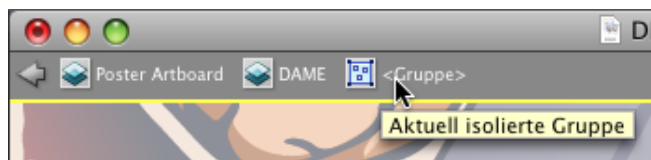


Abbildung 1: Den Dokumentpfad im Isolationsmodus nachverfolgen

3. Aktivieren Sie das Objekt mit einem Mausklick. Ein Begrenzungsrahmen um das Objekt wird eingeblendet.

Mit dem Verlaufswerkzeug arbeiten

Frühere Versionen von Illustrator verfügen zwar auch über ein Verlaufswerkzeug, in Illustrator CS4 wurden dessen Bearbeitungsmöglichkeiten jedoch stark erweitert. Als ersten Schritt beim Verwenden des Verlaufswerkzeugs weisen Sie einem Objekt einen Verlauf zu. Das geht so:

1. Wählen Sie das Verlaufswerkzeug aus dem Werkzeugbedienfeld aus.





Abbildung 3: Der Verlaufsbalken

3. Wenn Sie mit der Maus über den Verlaufsbalken fahren, erhalten Sie weitere Einstellungsmöglichkeiten. Sie bearbeiten den Verlauf nun in Echtzeit und an dem Objekt, auf das er angewendet wurde. Beispielsweise ließen sich Start- und Endpunkt des Verlaufs an unterschiedliche Stellen innerhalb des Objekts bewegen.
4. Mit Illustrator CS4 müssen Sie einen Verlauf nicht neu anlegen, um ihn zu drehen. Zum Verändern des Verlaufswinkels bewegen Sie den Mauszeiger etwas über den Endpunkt des Verlaufs hinaus. Ziehen Sie den Endpunkt dann nach oben oder nach unten.

Die Farbe eines Verlaufs ändern

In Illustrator CS4 ist es viel einfacher geworden, Farbe und Farbton eines Verlaufs zu verändern. So ändern Sie die Verlaufsfarbe:

1. Führen Sie auf dem Verlaufsbalken einen Doppelklick auf den Farbstopp am Anfangspunkt des Verlaufs aus. Das Bedienfeld Farbverlauf öffnet sich. Mit den Symbolen auf der rechten Seite können Sie zwischen der Farb- und der Farbfeldansicht umschalten.

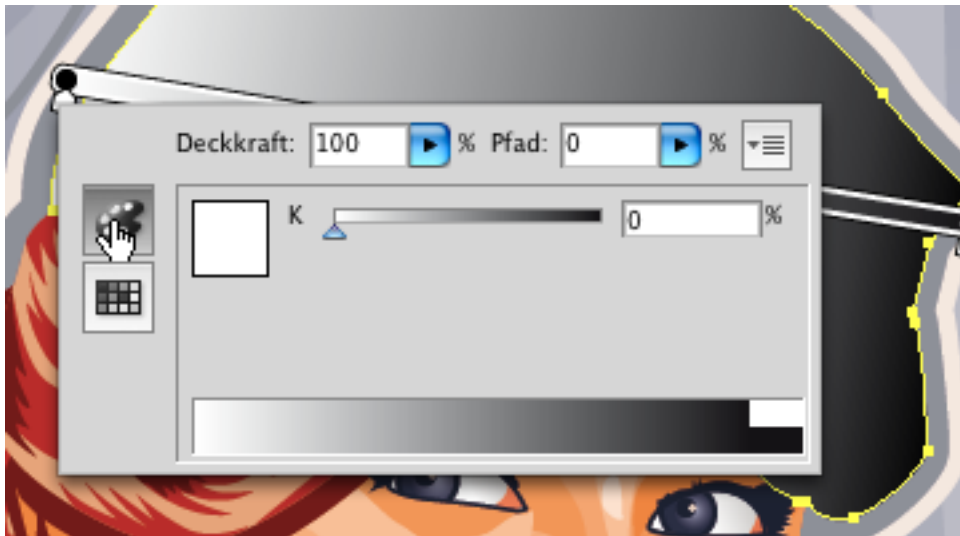


Abbildung 4: Das Bedienfeld Farbverlauf

2. Klicken Sie auf das Farbfelder-Symbol, um die Farbe eines Verlaufs zu verändern. Wählen Sie dann aus den Farbfeldern eine Farbe aus, zum Beispiel ein helles Grau. Mit der Return/Enter-Taste wenden Sie die Farbe an.
3. Führen Sie einen Doppelklick auf den Farbstopp am Endpunkt des Verlaufs aus. Weisen Sie ihm über das Farbfelder-Bedienfeld eine Farbe zu, etwa ein dunkles Blau.
4. Sie können auch einen weiteren Farbstopp einfügen. Bewegen Sie Ihren Mauszeiger dazu an die Unterseite des Verlaufs balkens, bis er sich in ein Plus-Symbol verwandelt, und klicken Sie. Mit einem Doppelklick auf den neuen Farbstopp öffnen Sie wieder das Bedienfeld Farbverlauf und können dort aus der Farbfelder-Ansicht eine neue Farbe auswählen.
5. Zum Duplizieren eines Farbstopps drücken Sie die Alt-Taste und ziehen Sie einen vorhandenen Farbstopp auf eine neue Position.
6. Wenn Sie einen Farbstopp löschen möchten, brauchen Sie ihn nur von dem Verlaufs balken wegzuziehen.
7. Um den Mittelpunkt zwischen zwei Farbstopps zu verschieben, ziehen Sie den Mittelpunkt oben auf dem Verlaufs balken nach links oder nach rechts.

Radiale und elliptische Verläufe bearbeiten

Neben linearen Verläufen können Sie auch radiale und elliptische Verläufe bearbeiten. So gelangen Sie zu radialen und elliptischen Verläufen:

1. Klicken Sie das rechteckige Symbol auf der rechten Seite des Illustrator-Fensters an. Das Bedienfeld Verlauf wird geöffnet.

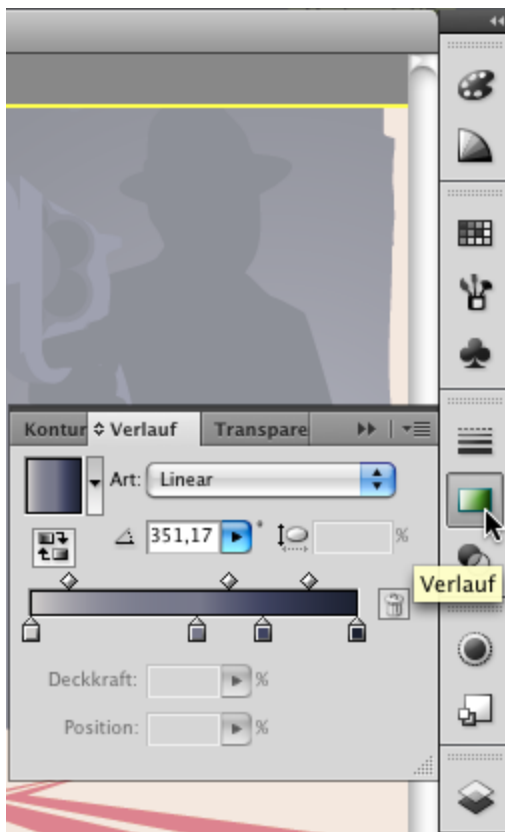


Abbildung 5: Das Bedienfeld Verlauf

2. Wählen Sie das Verlaufswerkzeug aus dem Werkzeugbedienfeld (siehe Abbildung 2).
3. Bei markiertem Verlauf wählen Sie im Menü Art Kreisförmig. Kreisförmige Verläufe umfassen konzentrische Kreise und Ellipsen. Sie erkennen, dass Ihr Verlauf nun eine Kreisform annimmt.

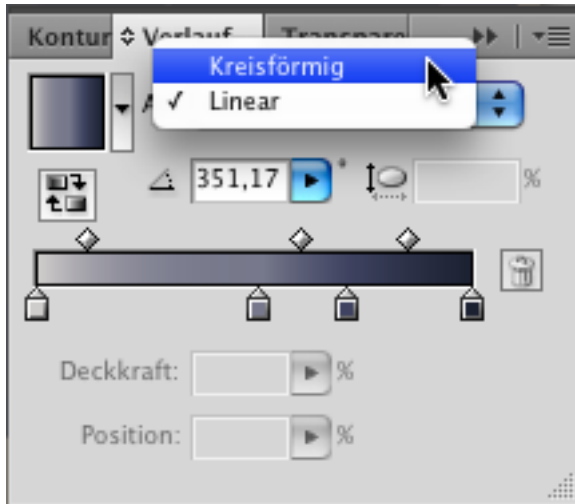


Abbildung 6: Auf einen kreisförmigen Verlauf wechseln

4. Bewegen Sie den Mauszeiger über den Verlauf. Sie erkennen eine Umrisslinie, die den wirksamen Bereich des Verlaufs markiert.



Abbildung 7: Die Umrisslinie um den radialen Verlauf

5. Die Größe eines kreisförmigen Verlaufs ändern Sie durch Ziehen des Endpunkts auf dem Verlaufsbalken in Richtung Verlaufsmitte oder nach außen.

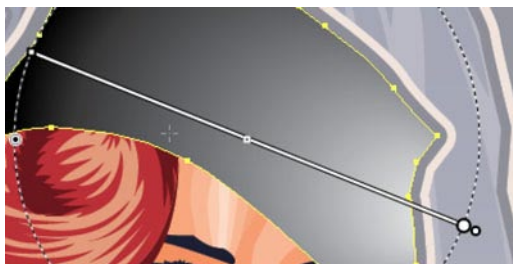


Abbildung 8: Den Verlaufsbalken ziehen

6. Zur Veränderung des Verlaufswinkels bewegen Sie die Maus über einen der Transformationsgriffe auf der Begrenzungslinie des Verlaufs. Sobald sich Ihr Mauszeiger in das Drehungssymbol verwandelt hat, ziehen Sie mit oder gegen den Uhrzeigersinn.
7. Wenn Sie den ausgefüllten Transformationsgriff nach innen ziehen, den Kreis also stauchen, erzeugen Sie einen elliptischen Verlauf. Diese Ellipse kann anschließend in der Größe verändert werden, indem Sie einen der beiden anderen Transformationsgriffe nach innen oder nach außen ziehen.



Abbildung 9: Einen elliptischen Verlauf erzeugen

Tipp: Auf dem Verlaufsbalken befindet sich ein Griff auf der Innenseite des Startpunkts. Mit diesem können Sie den Mittelpunkt des Verlaufs verschieben, ohne dabei die Verlaufsgrenzen zu beeinflussen. Sie können diese Funktion einsetzen, um einen „Hotspot“ innerhalb des Verlaufs zu erzeugen.

Durchscheinende Verläufe realisieren

In Illustrator CS4 können Sie auch Transparenzen mit in den Verlauf einbeziehen. So realisieren Sie Transparenz:

1. Führen Sie einen Doppelklick auf einen Farbstopp im Verlaufsbalken aus. Öffnen Sie das Farbbedienfeld mit einem Klick auf das Palettensymbol. Reduzieren Sie die Deckkraft auf einen Wert unter 100%.

Anmerkung: Diese neue Funktion erleichtert die Erstellung von vielfältigen farblichen Interaktionen zwischen übereinanderliegenden Objekten und macht dabei die darunterliegenden Grafiken sichtbar. So können die Füllungen auch in Wechselwirkung mit einzelnen Objekten treten.

2. Nehmen Sie die letzte Veränderung mit Befehl/Strg+Z zurück.
3. Achten Sie darauf, dass das Objekt mit der Verlaufsfüllung noch immer ausgewählt ist, und klicken Sie auf das Symbol des Aussehen-Bedienfelds oder wählen Sie Fenster > Aussehen, um das Aussehen-Bedienfeld zu öffnen.

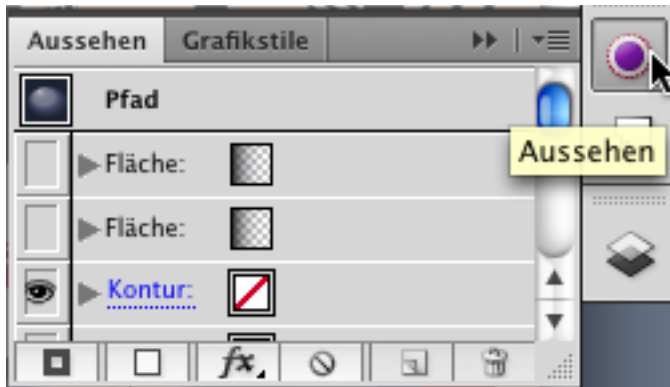


Abbildung 10: Das Bedienfeld Aussehen

4. Klicken Sie auf das Symbol Neue Füllung hinzufügen am unteren Rand des Bedienfelds Aussehen. Ziehen Sie dann mit dem Verlaufswerkzeug einen neuen Verlauf über das Objekt.
5. Sie können jede Verlaufsfüllung unabhängig von den anderen Füllungen bearbeiten, indem Sie das Element im Bedienfeld Aussehen anklicken und mit aktiviertem Verlaufswerkzeug am Verlaufsbalken arbeiten. Zum Verbergen der Verlaufsbalken markieren Sie ein beliebiges anderes Werkzeug aus dem Werkzeugbedienfeld von Illustrator.

Wo geht's weiter:

[Lerne Illustrator CS4](#)

[Einführung in Illustrator](#) CS4, von Thomas Kraetschmer

[Mit mehreren Zeichenflächen arbeiten](#), von Sabine Hamann

[Farbgruppen und Farbharmonien](#), von Thomas Kraetschmer

video2brain.de



Dieses Werk unterliegt folgender Lizenz: [Creative Commons Namensnennung-Keine kommerzielle Nutzung-Weitergabe unter gleichen Bedingungen 3.0 Unported](#)