

Apprendre After Effects et Device Central CS4

Création d'une composition pour After Effects en utilisant Device Central

Si vous avez réalisé une vidéo à destination des téléphones portables, Adobe® CS4 possède un nouveau flux de production intégrant Adobe Device Central et Adobe After Effects®. Dans ce tutoriel vous allez créer un projet After Effects et importer un clip vidéo. Le fait d'utiliser un flux de production optimisé vous aidera de manière remarquable à créer des vidéos sous After Effects.

CONDITIONS REQUISES

Pour suivre ce tutoriel, vous aurez besoin des logiciels et des fichiers suivants :

- **Logiciel** – Adobe After Effects CS4
- **Fichiers** – lrvid4110_xp_fr.zip
- **Connaissances à avoir** – Niveau intermédiaire, connaissances sur la création de vidéos pour les téléphones portables

Création d'une composition After Effects

L'intégration entre Adobe Device Central et After Effects pour créer des compositions constitue un procédé très efficace dans la suite CS4. Pour créer une composition After Effects :

1. Créez un nouveau Profil de périphériques dans Device Central. Lorsque vous créez un projet contenant des téléphones portables directement dans Device Central, vous pouvez cibler plusieurs appareils avec des dimensions d'écran différentes et des lecteurs vidéo différents.



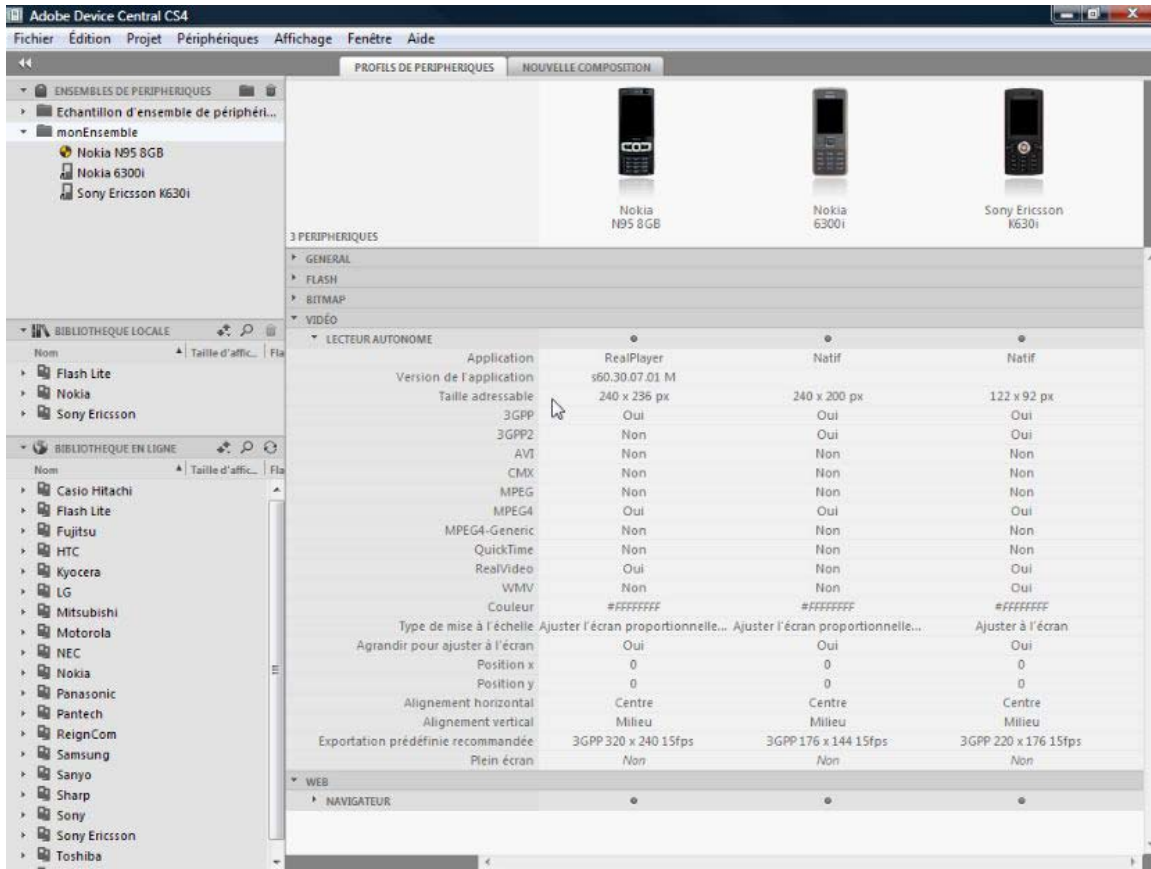


Image n°1 : L'interface de Device central

- Sélectionnez le menu Fichier > Nouveau document dans > After Effects pour créer un nouveau projet After Effects.
- Sélectionnez l'option Créer une composition maîtresse dans le coin supérieur gauche du panneau Nouvelle composition.
- Cliquez sur le bouton Créer. Un nouveau projet prenant en compte les profils des périphériques s'ouvre automatiquement dans After Effects.

Remarque: Les profils des appareils mobiles apparaissent dans un dossier dans le panneau Projet sous le nom Device Central Comps, avec à côté la composition Device Master encore vide mais à partir de laquelle vous allez construire votre projet vidéo.

Double-cliquez sur la composition Device Master dans le panneau Projet. La boîte de dialogue Importer fichier s'ouvre.

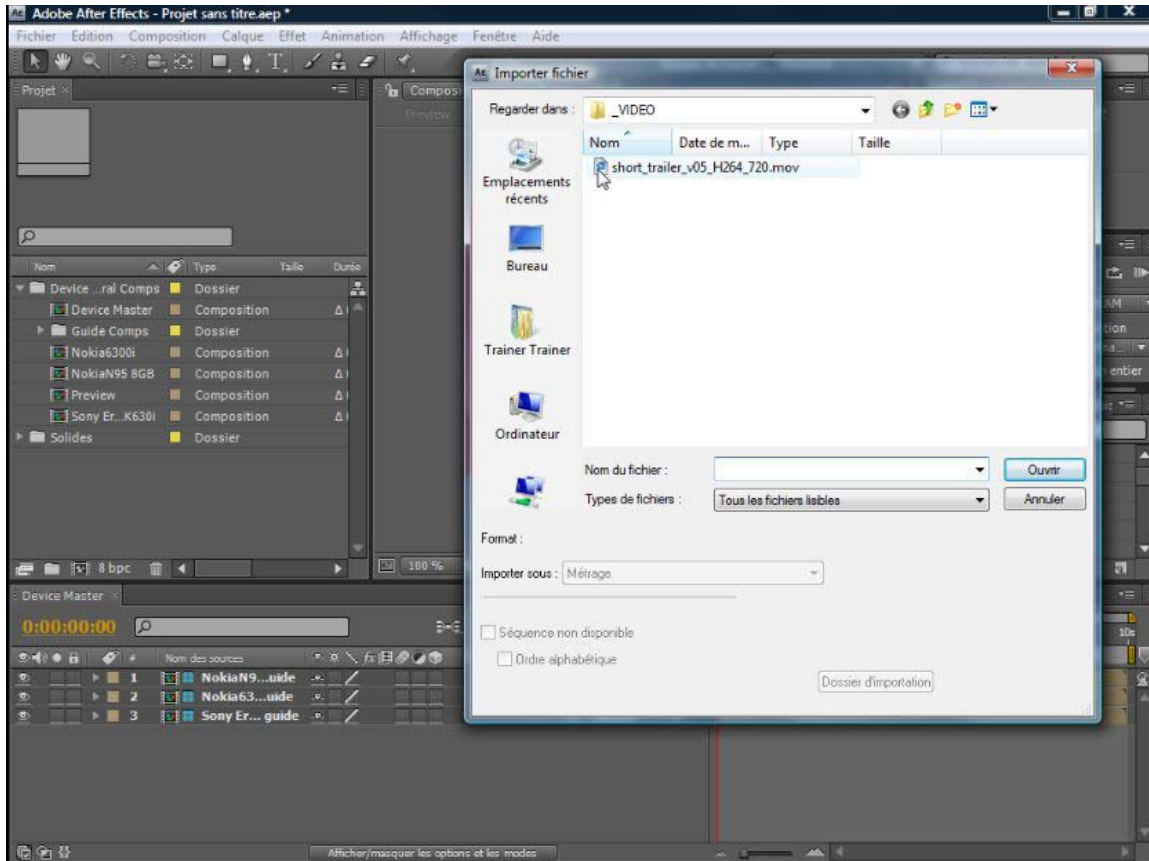


Image n°2 : Importation d'un fichier vidéo

5. Sélectionnez une vidéo et cliquez sur Ouvrir pour importer le clip à l'intérieur du panneau Projet.
6. Faites glisser le clip du panneau Projet vers le panneau Composition pour l'intégrer à la composition Device Master.

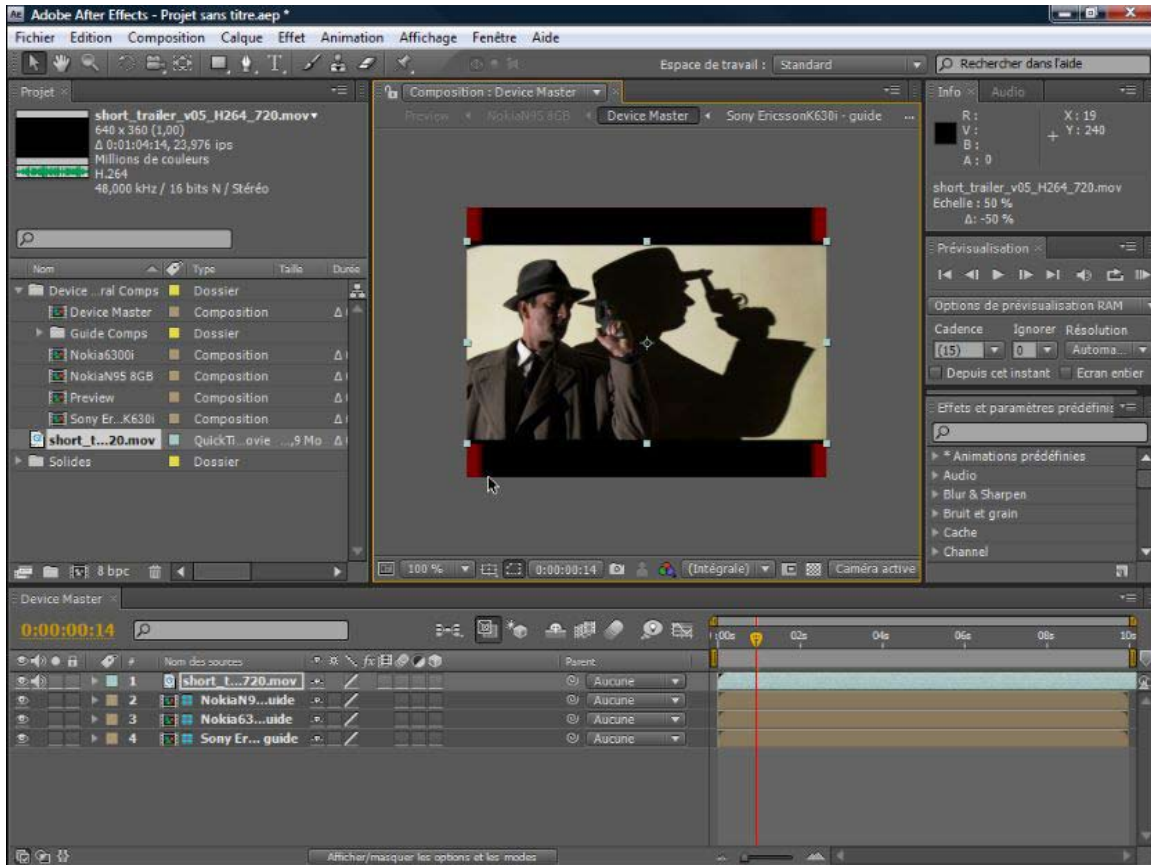


Image n°3 : Création de la composition

7. Effectuez un zoom arrière pour mieux visualiser la composition. Puis cliquez et glissez sur la vidéo en maintenant la touche Majuscule enfoncée pour la redimensionner de manière proportionnelle afin de l'ajuster à la composition.

Remarque: Vous pouvez contrôler différents appareils mobiles liés à After Effects et y voir un aperçu de l'affichage de la vidéo en effectuant un double-clic sur le profil correspondant dans le panneau Projet. Vous aurez probablement besoin de redimensionner une vidéo différemment pour chaque profil. Vous pouvez également créer des effets spéciaux et les rendre par la suite pour les différents téléphones portables.

8. Ajustez le volume du clip vidéo en déplaçant les curseurs du panneau Audio situé dans le coin supérieur droit de la fenêtre d'application After effects.

9. Lancez un aperçu de la lecture pour tous les appareils en une seule fois en effectuant un double-clic sur la composition Preview dans le panneau Projet.

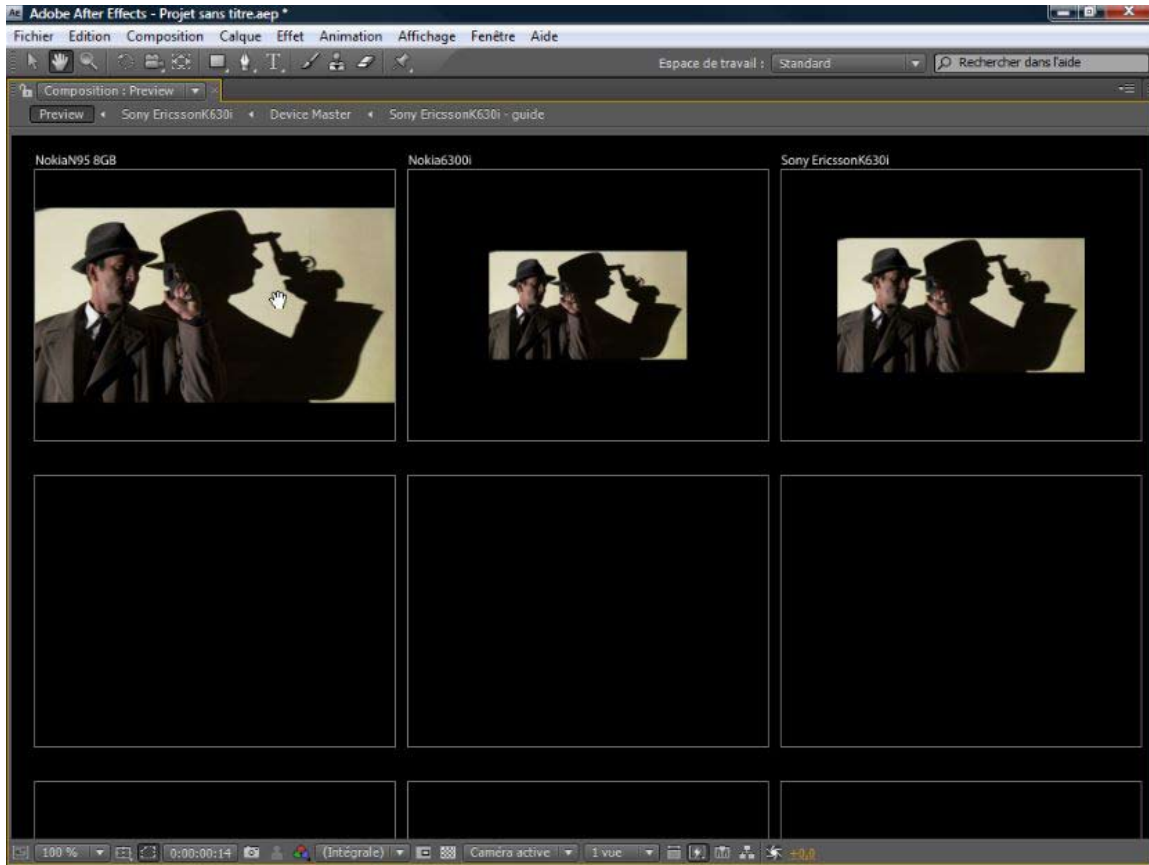


Image n°4 : Aperçu des compositions

10. Masquez le reste des panneaux et zoomez pour vous focaliser sur les vidéos du panneau Preview.

Remarque: Vous pouvez aussi repositionner les images pour une meilleure visualisation.

11. Pressez la barre espace pour lire la vidéo de tous les appareils simultanément.

Pour aller plus loin...

[Apprendre Device Central CS4](#)

[Introduction à Adobe Device Central CS4](#), par Hervé Girolet

[Test automatique de contenus pour mobile](#), par Birnou Sébarte

[Gestion de projet dans Adobe Device Central](#), par Hervé Girolet

video2brain.fr



Cette oeuvre est placée sous la licence suivante : [Creative Commons Paternité-Pas d'Utilisation Commerciale-Partage des Conditions Initiales à l'Identique 3.0 Unported](#)