

Apprendre Encore CS4

Créer un disque Blu-ray

Adobe® Encore® CS4 est une application complète qui peut créer des disques Blu-ray de haute définition en plus des DVD standards. Dans ce tutoriel, vous apprendrez à importer des projets depuis Adobe® Premiere® Pro, créer des projets Blu-ray, et ajouter des menu pop-up Blu-ray.

CONDITIONS REQUISES

Pour suivre ce tutoriel, vous aurez besoin des logiciels et des fichiers suivants :

- **Logiciels** – Adobe Encore CS4
Adobe Premiere Pro CS4
- **Fichiers** – lrvid4079_en_fr.zip
- **Connaissances à avoir** – Connaissances intermédiaires de création de DVD

Ouvrir un projet sous Encore

Dynamic Link est une fonctionnalité d'Adobe Production Premium qui vous permet d'ouvrir des projets d'une application dans une autre application sans faire de rendu au préalable. Pour utiliser Dynamic Link :

1. Ouvrez un projet sous Adobe Premiere Pro. Notez bien les noms de la séquence dans le panneau Projet. Vous les utiliserez tout au long de ce tutoriel.
2. Passez à Encore. Ouvrez un projet.
3. Choisissez Fichier > Paramètres du projet. La boîte de dialogue Paramètres du projet s'ouvre.



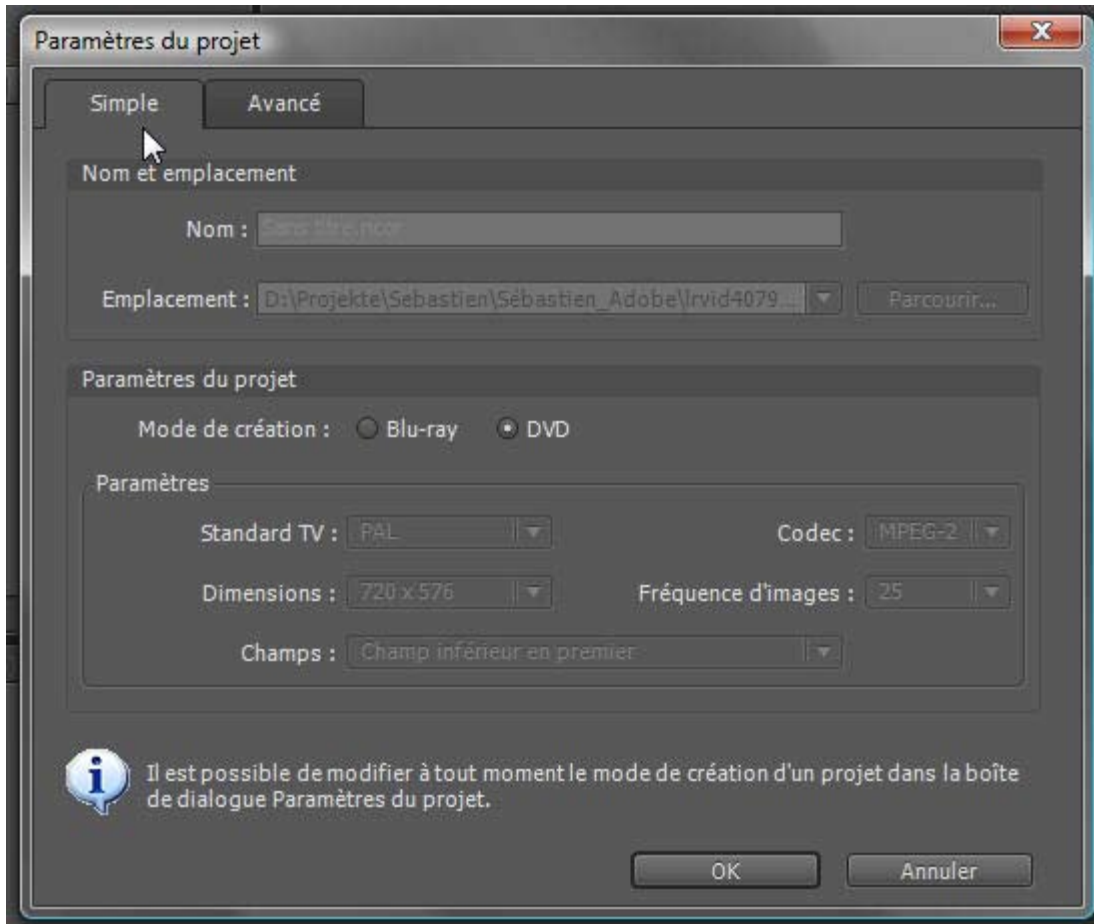


Image n°1 : La boîte de dialogue Paramètres du projet

4. Sous Paramètres du projet, changez le mode de création de DVD à Blu-ray.
5. Sélectionnez un codec dans le menu Codec. Choisissez soit M-PEG 2 ou H.264.

Régler la fréquence d'images, les dimensions et les autres propriétés

Pour régler certaines propriétés, vous avez besoin d'accéder à la boîte de dialogue Nouveau projet. Pour ouvrir un nouveau projet :

6. Cliquez sur Annuler pour fermer la boîte de dialogue Paramètres du projet et choisissez Fichier > Nouveau > Projet. Une nouvelle fenêtre s'ouvre vous invitant à enregistrer les modifications apportées à votre projet. Cliquez sur Oui. La boîte de dialogue Nouveau projet s'ouvre.

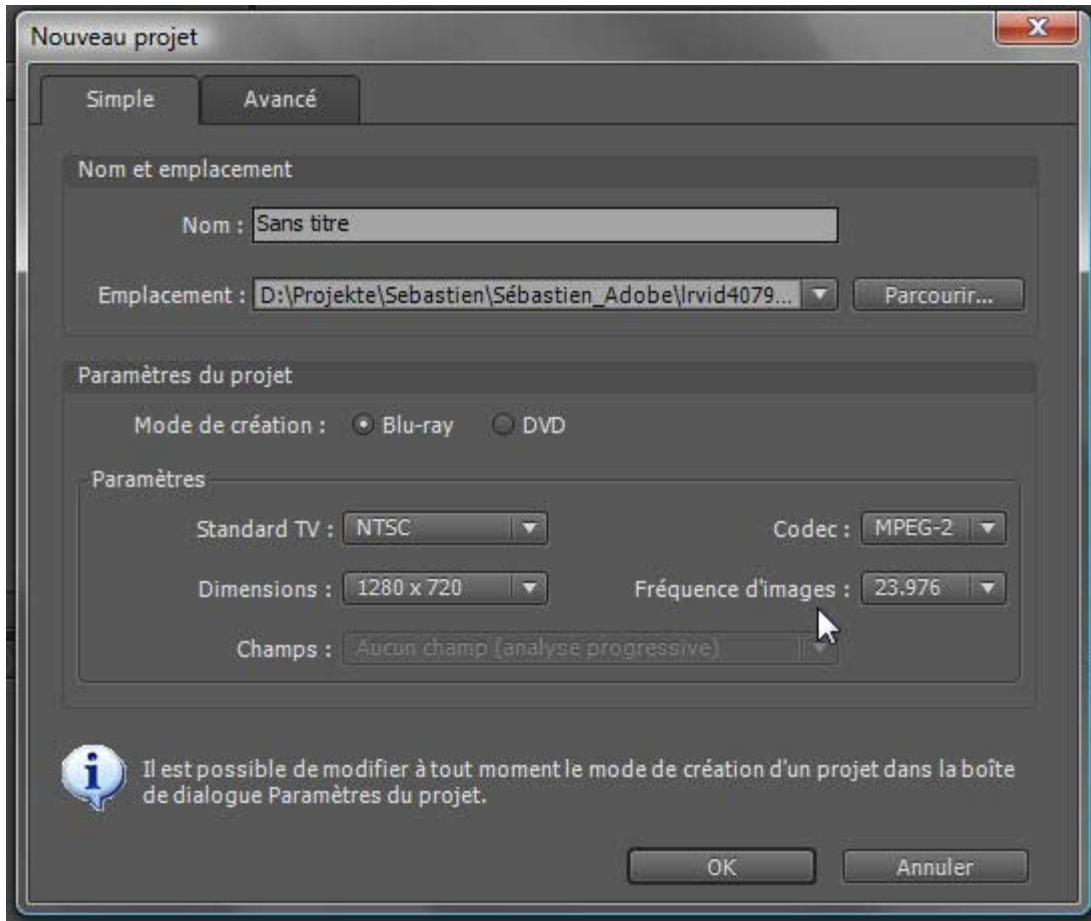


Image n°2 : La boîte de dialogue Nouveau projet

7. Dans la boîte de dialogue Nouveau projet, sous Mode de création, choisissez Blu-ray. Une fois que vous modifiez le paramètre en Blu-ray, vous aurez plusieurs dimensions de pixels à choisir. Vous pouvez aussi changer la fréquence d'images. Cliquez sur OK pour ouvrir votre nouveau projet.

Utiliser Dynamic Link pour importer une séquence

Dynamic Link vous permet d'importer des séquences de projets. Pour importer une séquence :

1. Choisissez Fichier > Adobe Dynamic Link > Importer la séquence Premiere Pro. La boîte de dialogue Importer Premiere Pro Séquence s'ouvre.

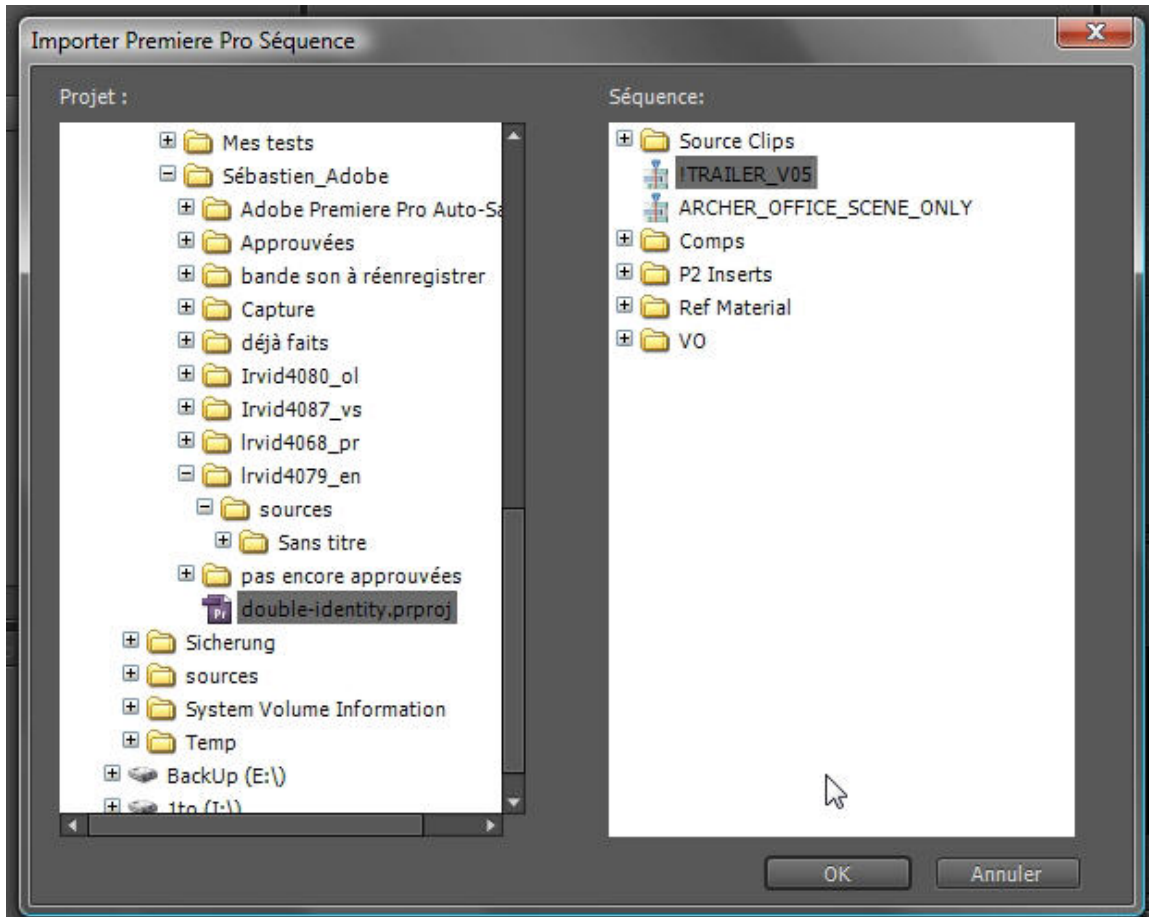


Image n°3 : La boîte de dialogue Importer Premiere Pro Séquence

Astuce : Vous pouvez aussi glisser la séquence depuis Adobe Premiere et la déposer dans le panneau Projet sous Encore.

2. Dans la partie gauche de la boîte de dialogue se trouve le répertoire des fichiers sur votre ordinateur. Naviguez jusqu'au projet Premiere Pro contenant la séquence que vous voulez importer.
3. Choisissez le projet. Le panneau Séquence montre tous les fichiers et médias associés au projet. A partir de la liste, choisissez la séquence que vous voulez importer. Cliquez sur OK.
4. Choisissez la Séquence dans le panneau Projet. Cliquez sur l'icône Créer un nouvel objet et choisissez Montage dans le menu contextuel pour placer la séquence dans la Timeline.

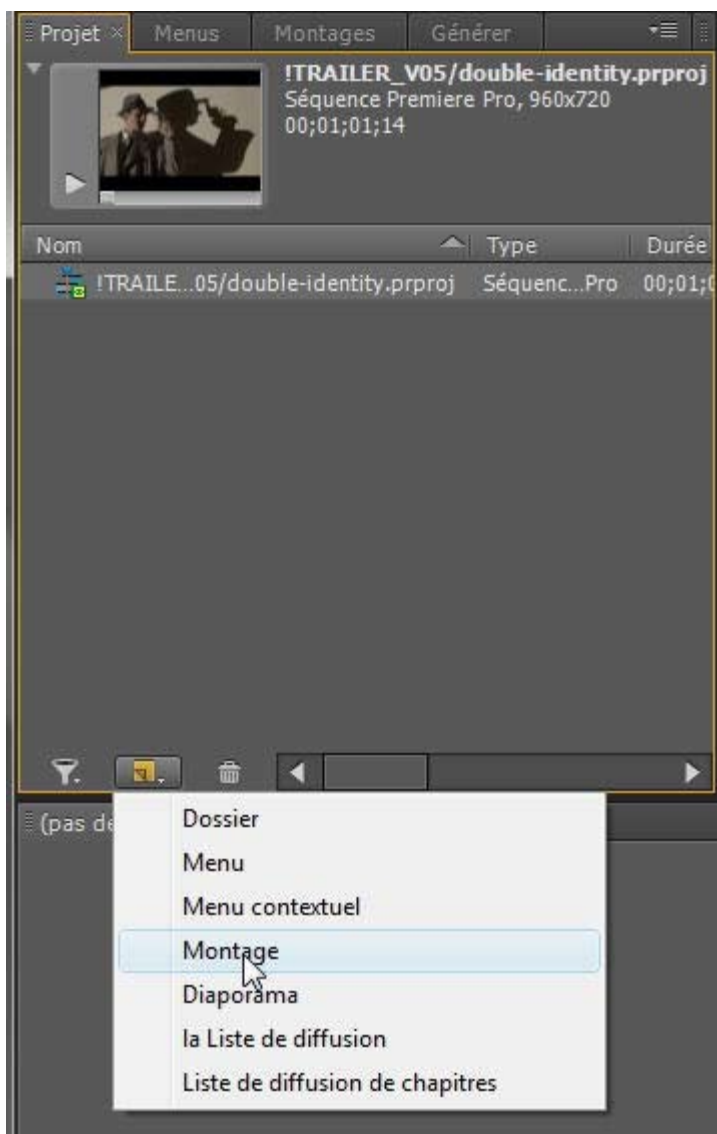


Image n°4 : L'icône Créer et le panneau Projet

Importer des médias HD

Vous pouvez aussi importer des médias HD sous Encore. Pour importer un média HD :

1. Double-cliquez sur une zone vide du panneau Projet. La boîte de dialogue Importer en tant qu'élément s'ouvre.
2. Naviguez vers un média HD et cliquez sur Ouvrir.
3. Pour importer un fichier Photoshop .psd à utiliser en tant que menu, faites un clic droit dans le panneau Projet. Un menu apparaît. Choisissez Importer comme > Menu. La boîte de dialogue Importer en tant que menu s'ouvre.
4. Naviguez vers un fichier .psd à utiliser en tant que menu et choisissez Ouvrir.

Créer un média HD sous Encore

En plus d'importer des médias HD, vous pouvez les créer en partant de zéro sous Encore. Pour créer un média HD :

1. Naviguez vers le panneau Bibliothèque. Des menus HD sont fournis sous Encore avec l'appellation HD dans le panneau Bibliothèque.



Image n°5 : Explorer le panneau Bibliothèque

2. Pour prévisualiser un menu HD, cliquez une fois. Double-cliquez pour ajouter le menu à votre projet et ouvrez la prévisualisation de menu.

Créer des navigations pour les utilisateurs de Blu-ray

Les navigations permettent aux utilisateurs du disque Blu-ray de visualiser des menus, des montages, et d'autres médias dans le projet Encore. L'organigramme est un moyen efficace pour créer une navigation, pour voir la structure du projet, et pour faire des vérifications d'erreurs. Pour accéder à l'organigramme :

1. Cliquez sur l'onglet Organigramme à côté de la prévisualisation de menu en haut de la fenêtre Encore. Vous pouvez aussi accéder à l'Organigramme depuis le menu Fenêtre.

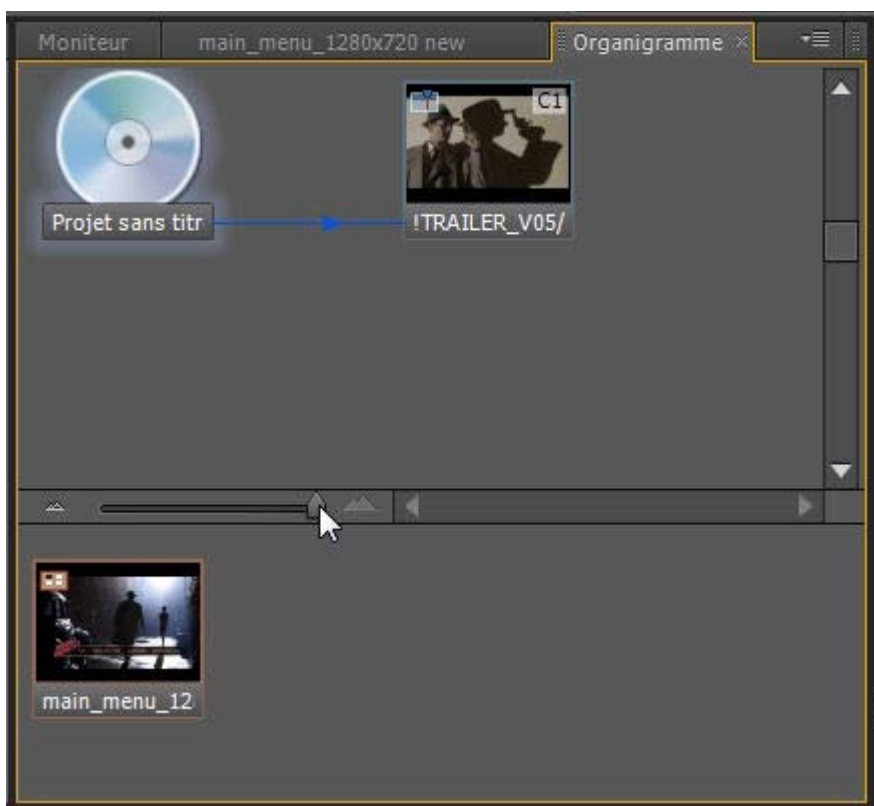


Image n°6 : Accéder à l'onglet Organigramme

2. Pour contrôler le zoom de l'Organigramme, utilisez le curseur situé au bas de l'onglet Organigramme. Glissez le curseur vers la gauche pour réduire la vue. Glissez le curseur vers la droite pour visualiser votre projet plus rigoureusement.
3. Pour accéder à une note affichant le nom d'un média, gardez la souris au-dessus du média.
4. Pour débiter le disque Blu-ray avec le menu que vous avez importé dans la section précédente, naviguez vers l'icône de disque situé en haut de l'onglet Organigramme. Glissez l'icône de disque vers le côté droit du menu.

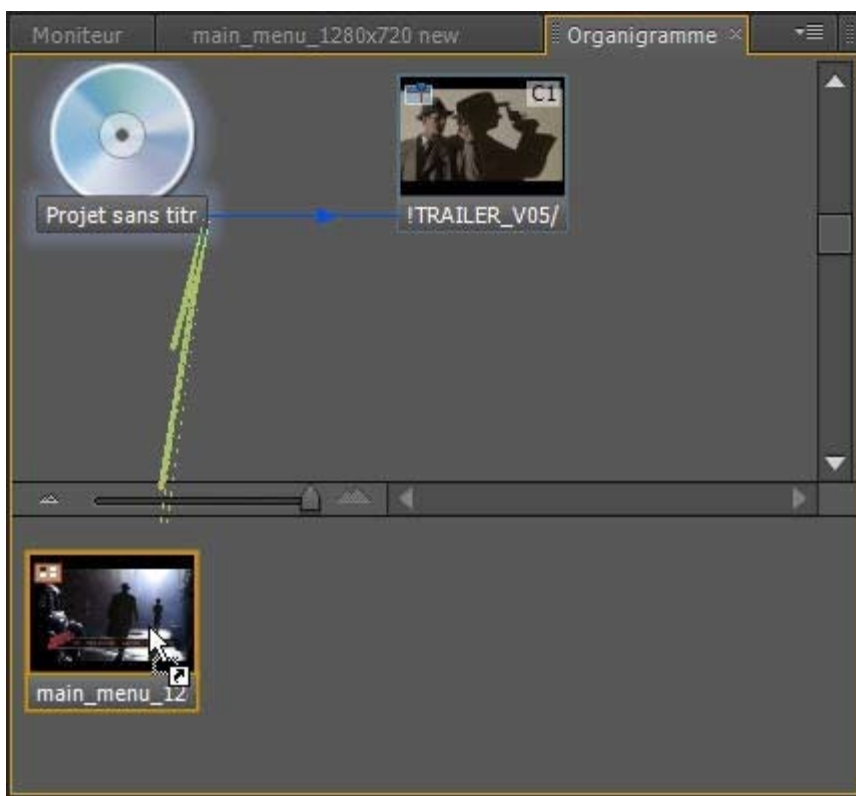


Image n°7 : Connecter un Blu-ray au menu .psd

5. Dans l'Organigramme, les boutons du menu apparaissent sous son nom. Créez une navigation en glissant depuis l'un des boutons jusqu'au média situé au bas de l'onglet Organigramme, tout comme le fichier .psd importé en tant que menu.

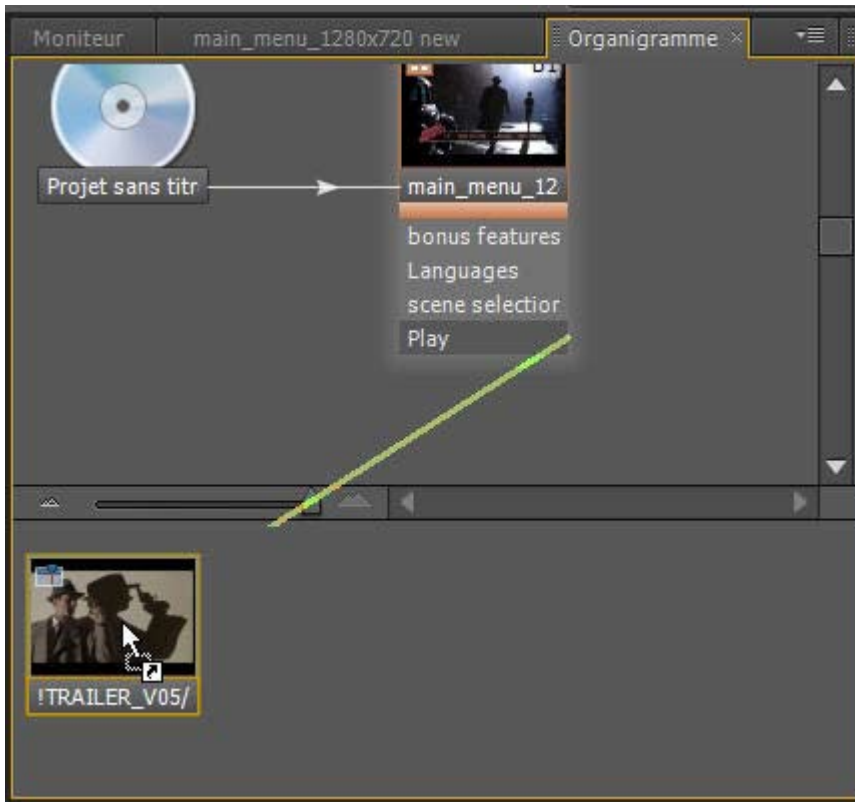


Image n°8 : Lier un bouton à un média

Créer des menus contextuels

Encore CS4 vous permet de créer des menus contextuels pour les disques Blu-ray. Les menus contextuels sont des menus qui apparaissent sur l'écran quand l'utilisateur visualise un contenu sur son disque. L'utilisateur appuie sur le bouton du menu contextuel de sa télécommande pour visualiser des menus et choisir différentes options de visualisation sans avoir à arrêter la lecture et retourner au menu principal. Ces menus peuvent aussi être semi-transparents. Seuls les disques Blu-ray ont cette fonctionnalité. Pour créer un menu contextuel :

1. Choisissez le menu que vous voulez utiliser. Pour importer un menu, faites un clic droit dans le panneau Projet et choisissez Importer comme > Menu contextuel. La boîte de dialogue Importer en tant que s'ouvre.
2. Naviguez jusqu'au menu que vous voulez utiliser en tant que menu contextuel dans la boîte de dialogue Importer en tant que. Choisissez le menu et cliquez sur Ouvrir.
3. Double-cliquez sur l'élément de menu contextuel dans le panneau Projet pour l'ouvrir dans la prévisualisation de menu.
4. Naviguez vers le panneau de Propriétés. Choisissez l'onglet Fenêtre contextuelle. Cliquez sur la case à cocher marquée Définir comme menu contextuel Blu-Ray. Remarquez que la couche d'arrière-plan du menu disparaît de la prévisualisation de menu. Seul le contenu sur la couche de bouton reste visible.

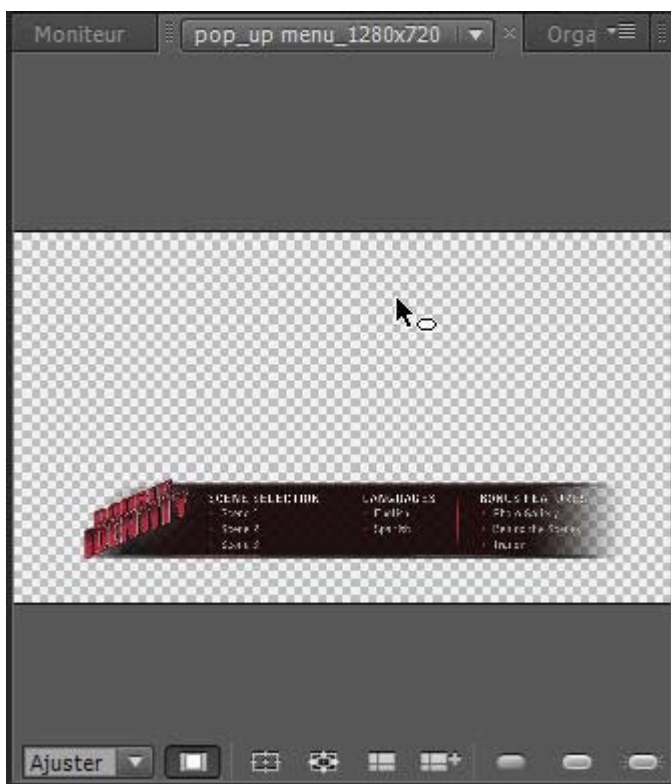


Image n°9 : Convertir un média en menu contextuel

5. Pour associer un menu contextuel à un montage, sélectionnez un montage dans le panneau Projet.
6. Depuis le Menu contextuel défini dans le panneau Propriétés, choisissez un menu contextuel.

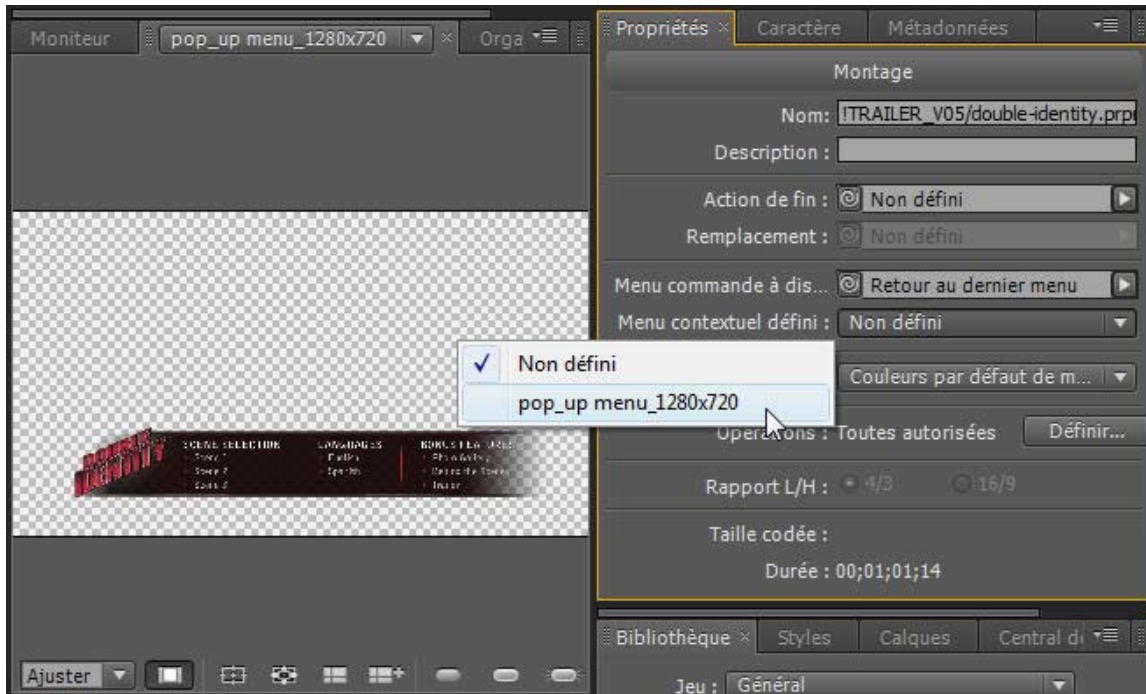


Image n°10 : Choisir un menu contextuel

7. Pour créer des liens pour un menu contextuel, choisissez un bouton dans la prévisualisation de menu. Glissez l'escargot du menu Lien du panneau Propriétés vers le métrage source sur lequel aboutit le lien.



Image n°11 : Créer un lien pour un menu contextuel

8. Pour prévisualiser votre menu contextuel, désélectionnez tous les éléments dans la prévisualisation de menu.

9. Naviguez vers le panneau Propriétés et choisissez l'onglet Fenêtre contextuelle. De là, changez le montage d'arrière-plan pour le montage sur lequel vous voulez que le menu apparaisse. Vous pouvez aussi ajuster le cadre que vous allez utiliser dans le champ de cadre d'arrière-plan.

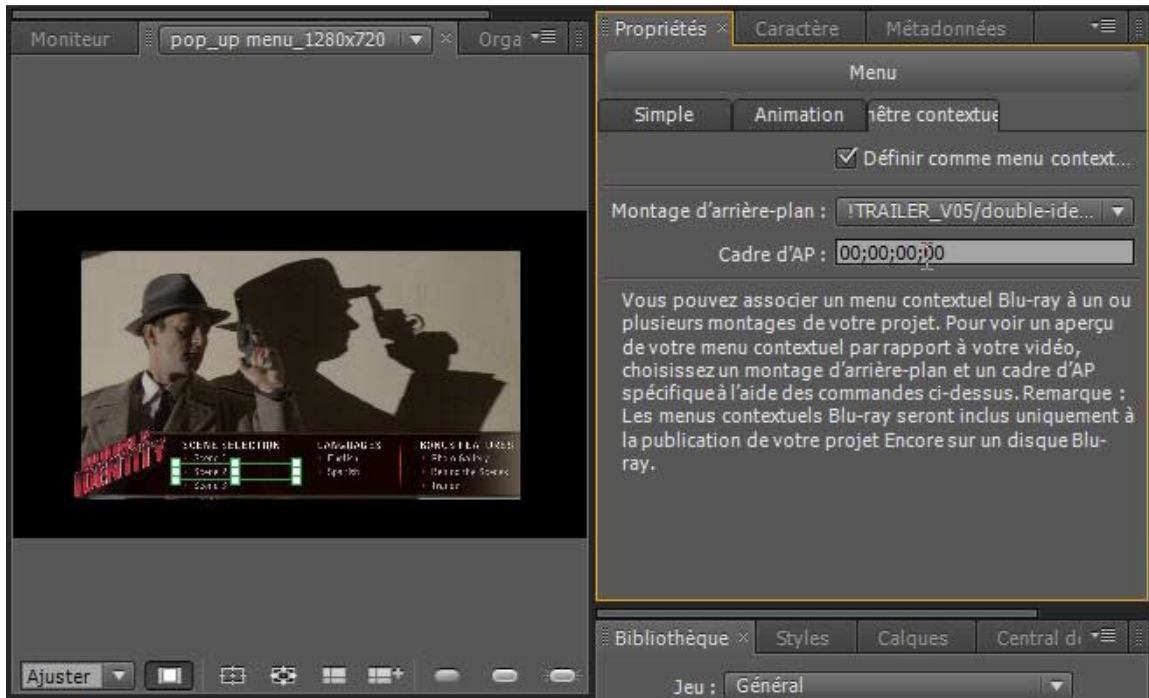


Image n°12 : Choisir un montage

Graver un disque

Une fois que vous avez achevé le procédé de création du disque, vous pouvez graver un disque. Encore peut graver des disques Blu-ray double-couche qui stockent jusqu'à 50 Go de données. Pour graver un disque :

1. Naviguez jusqu'au panneau Générer. Le panneau Générer est situé à côté du panneau Projet dans l'espace de travail par défaut Encore.
2. Choisissez Blu-ray dans le menu Format et disque Blu-ray dans le menu Sortie.
3. Si vous avez un graveur de disque Blu-ray associé à votre ordinateur, cliquez sur le bouton Générer pour commencer le transcodage et le procédé de gravage.

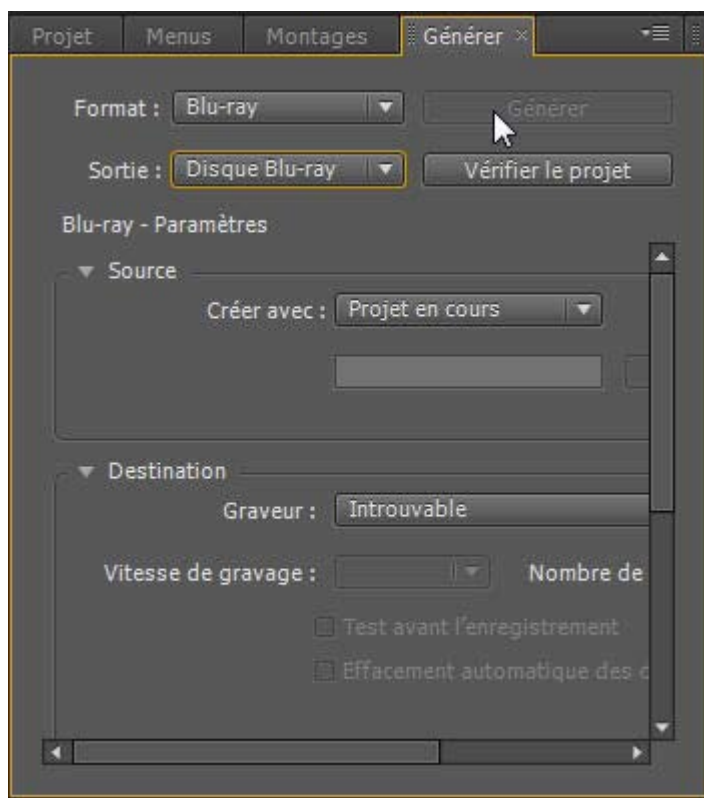


Image n°13 : Graver un disque

Pour aller plus loin...

[Apprendre Encore CS4](#)

[Utilisation du Dynamic Link avec Encore](#), par Sébastien Gaillard (Irvid4076_pr)

[Création de menus Encore avec After Effects](#), par Sébastien Gaillard (Irvid4109_xp)

[Exportation vers Flash](#), par Stéphane Lim (Irvid4118_en)

video2brain.fr



Cette oeuvre est placée sous la licence suivante : [Creative Commons Paternité-Pas d'Utilisation Commerciale-Partage des Conditions Initiales à l'Identique 3.0 Unported](#)