

Apprendre Illustrator CS4

Travailler avec des plans de travail multiples

Dans les versions précédentes d'Adobe® Illustrator®, les utilisateurs qui voulaient imprimer une image sur des pages multiples devaient partager ces images. Dans Illustrator® CS4, vous pouvez disposer de plusieurs plans de travail sur un seul et même document, sur lequel vous pouvez voir, éditer, et imprimer une ou plusieurs images séparées. Dans ce tutoriel, vous apprendrez à travailler avec des plans de travail multiples pour optimiser différentes tâches.

CONDITIONS REQUISES

Pour suivre ce tutoriel, vous aurez besoin des logiciels et des fichiers suivants :

- **Logiciel** – Adobe Illustrator CS4
- **Fichiers** – lrvid4016_ai_fr.zip (10 MB)
- **Connaissances à avoir** – Connaissances de base sur l'impression, les sauvegardes, et les duplications d'images dans Illustrator

Introduction aux plans de travail

Dans Illustrator CS4, vous pouvez combiner des plans de travail multiples dans un seul et même document.

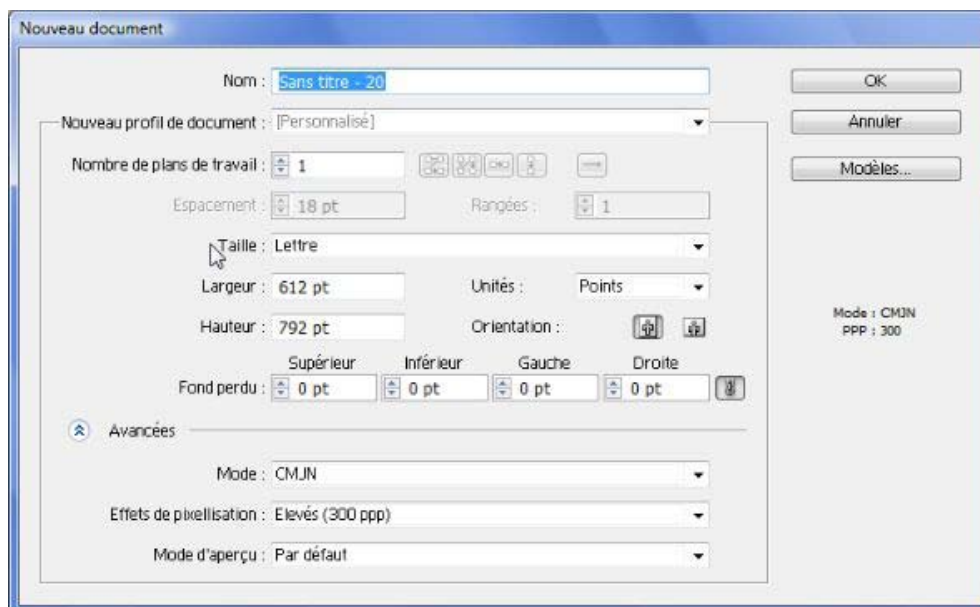


Image n°1 : Création d'un nouveau document

1. Choisissez Fichier > Nouveau. La boîte de dialogue Nouveau document apparaît.



2. Spécifiez le nombre de plans de travail que vous voulez dans le champ Nombre de plans de travail. Vous pouvez avoir jusqu'à 100 plans de travail sur un seul document.
 3. Spécifiez l'organisation par défaut des plans de travail en utilisant les boutons juste à droite du paramètre Nombre de plans de travail. Vous pouvez modifier l'organisation à n'importe quel moment.
 4. Indiquez combien de rangées vous souhaitez dans le champ Rangées.
 5. Indiquez la distance entre les plans de travail dans le champ Espacement.
 6. Utilisez les champs correspondant à la Largeur et la Hauteur pour établir les dimensions du plan de travail.
- Astuce:** Si vous entrez la largeur et la hauteur en pouce et que vous appuyez sur la touche Tabulation, Illustrator convertit automatiquement les pouces en pixels.
7. Spécifiez un fond perdu, en utilisant les champs Fond perdu Supérieur, Inférieur, Gauche, et Droite. Le fond perdu doit être uniforme pour tous les plans de travail. Cliquez sur l'icône de droite pour lier les champs entre eux et faire en sorte d'introduire une même valeur pour tous les champs.
 8. Déterminez l'orientation de la page du document en cliquant soit sur le bouton Portrait soit sur le bouton Paysage.
 9. Cliquez sur OK pour fermer la boîte de dialogue et générer un nouveau document. Les lignes de contour rouges qui apparaissent autour des bords des plans de travail dans votre document correspondent aux marqueurs des fonds perdus.

Modification des plans de travail

Les plans de travail peuvent être ajoutés, modifiés, et supprimés en utilisant le nouveau mode Edition des plans de travail dans Illustrator CS4. Pour éditer des plans de travail :

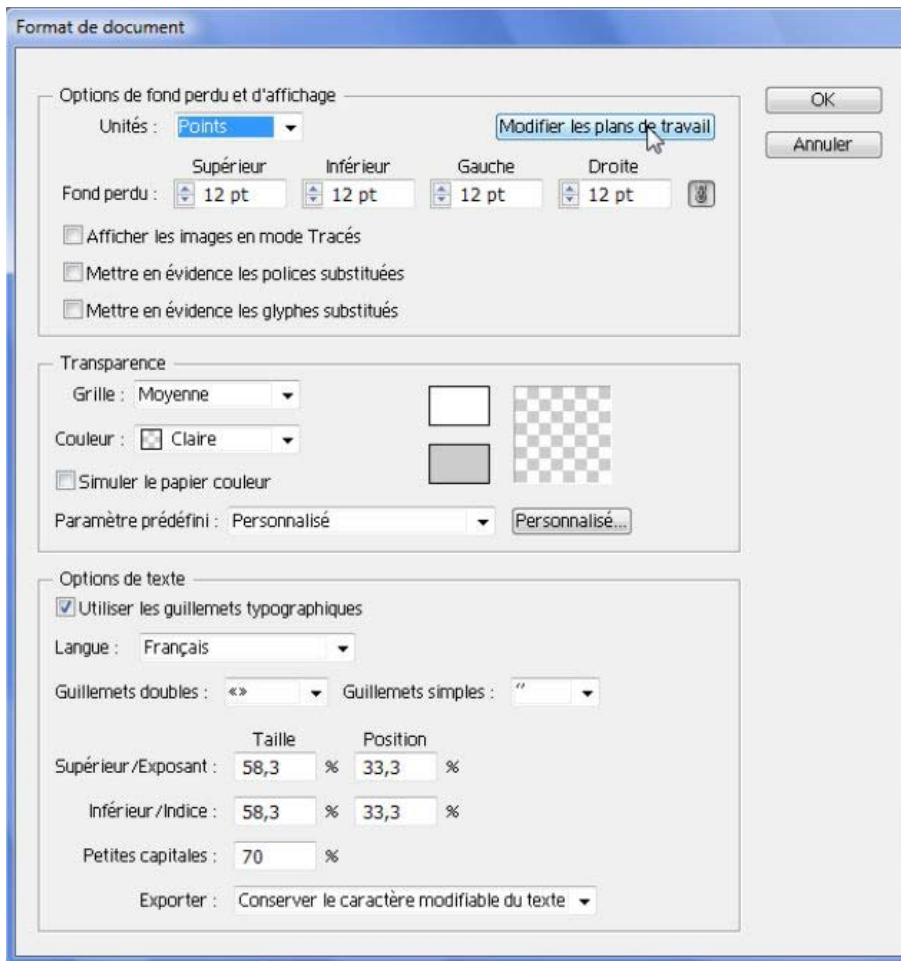


Image n°2 : La boîte de dialogue Format de document

1. Choisissez le menu Fichier > Format de document. La boîte de dialogue Format de document contient les valeurs uniformes du Fond perdu avec les paramètres liés à la Transparence et aux Options de texte. Pour changer les paramètres de page, tels que le nombre de plans de travail, l'orientation de la page, ou les dimensions, cliquez sur le bouton Modifier les plans de travail.

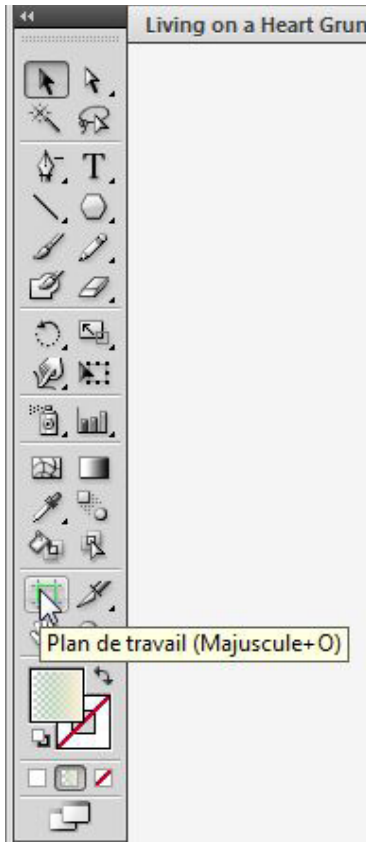


Image n°3 : Sélection du bouton Plan de travail dans la barre d'outils dans Illustrator

2. En cliquant sur Modifier les plans de travail, vous entrez dans le mode d'édition des plans de travail. Le mode d'édition des plans de travail permet de redimensionner et de déplacer les plans de travail.

Remarque: Pour entrer dans le mode Edition des plans de travail à partir de la fenêtre de document principal, sélectionnez l'outil Plan de travail situé dans la barre d'outils d'Illustrator (voir Image n°3) ou utilisez le raccourci clavier, Majuscule+O.

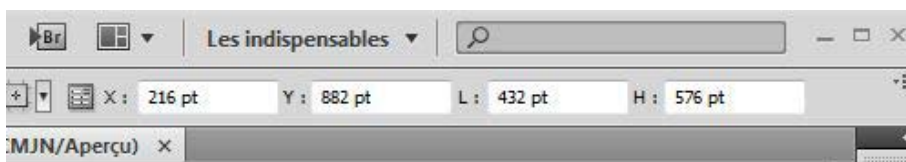


Image n°4 : Redimensionnement d'un plan de travail en utilisant les champs Largeur et Hauteur

3. Pour redimensionner un plan de travail, cliquez et glissez les poignées autour du cadre de l'image. Parallèlement, vous pouvez changer la Largeur et la Hauteur situées dans la barre d'outils du mode Edition du plan de travail dans la partie supérieure de la fenêtre.

4. Pressez la touche Tabulation pour vous déplacer entre les différents champs dans la barre d'outils du Plan de travail. Pressez la touche Entrée pour enregistrer vos changements.

5. Pour déplacer un plan de travail, faites-le glisser vers un point différent sur l'espace de travail du document. Vous remarquerez que l'illustration ne se déplace pas avec le plan de travail.

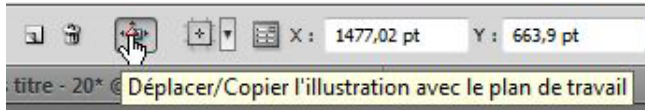


Image n°5 : Déplacement d'une illustration avec le plan de travail

6. Pour déplacer un plan de travail avec l'illustration, activez l'option Déplacer/Copier l'illustration avec le plan de travail située dans la barre d'options du Plan de travail, puis glissez simplement celui-ci. Le plan de travail et l'illustration se déplacent ensemble.

Remarque: L'option Déplacer/Copier l'illustration avec le plan de travail est par défaut désactivée dans le mode Edition du plan de travail.

7. Pour dupliquer un plan de travail, désélectionnez l'option Déplacer/Copier l'illustration avec le plan de travail, puis appuyez sur la touche Alt/Option et glissez le plan de travail que vous voulez copier vers une position différente.

8. Créez un nouveau plan de travail en cliquant et en glissant vers n'importe quelle zone vide de l'espace de travail du document.

9. Glissez à l'intérieur d'un plan de travail pour créer un cadre différent de recadrage autour de l'illustration. Pressez la touche Majuscule pendant que vous glissez pour créer un cadre de recadrage carré.

Remarque: Le fait de redéfinir le cadre de recadrage crée automatiquement une nouvelle illustration imbriquée.



Image n°6 : Création d'un cadre de recadrage pour de multiples images dans un plan de travail

10. Pour utiliser le même cadre de recadrage pour plusieurs illustrations sur un même plan de travail, désactivez l'option Déplacer/Copier l'illustration avec le plan de travail située dans la barre d'outils du Plan de travail, puis appuyez sur la combinaison de touches Majuscule+Alt/Option et glissez le cadre de recadrage de la première illustration vers la deuxième. Répétez ce processus si nécessaire.

11. Pour supprimer un plan de travail, sélectionnez-le et appuyez sur la touche Effacer.

12. Lorsque vous avez fini de modifier un plan de travail, vous pouvez sortir de la barre d'options du Plan de travail pour aller chercher un autre outil dans la barre d'outils par exemple en appuyant sur la touche Echap. En appuyant sur cette touche vous désactivez le mode Edition de plan de travail et retournez sur le dernier outil que vous aviez utilisé.

Enregistrer des plans de travail

Vous pouvez sauvegarder des plans de travail sous plusieurs formats de fichier. Pour enregistrer vos plans de travail :

1. Choisissez Fichier > Enregistrer sous.
2. Dans la boîte dialogue Enregistrer sous, sélectionnez un format de fichier à partir du menu déroulant Type. Illustrator permet d'enregistrer des documents avec des plans de travail multiples sous la forme de fichiers Illustrator natifs (AI) et de fichiers Adobe PDF.
3. Entrez le nom du document dans le champ Nom du fichier puis cliquez sur Enregistrer.

4. Si vous enregistrez le document sous un format de fichier Illustrator, la boîte de dialogue Options Illustrator s'ouvre alors. Choisissez Illustrator CS4 dans le menu déroulant Version. Si vous choisissez une version antérieure d'Illustrator, vous aurez besoin de convertir chaque plan de travail sur un document séparé. Cliquez sur OK pour enregistrer vos changements.

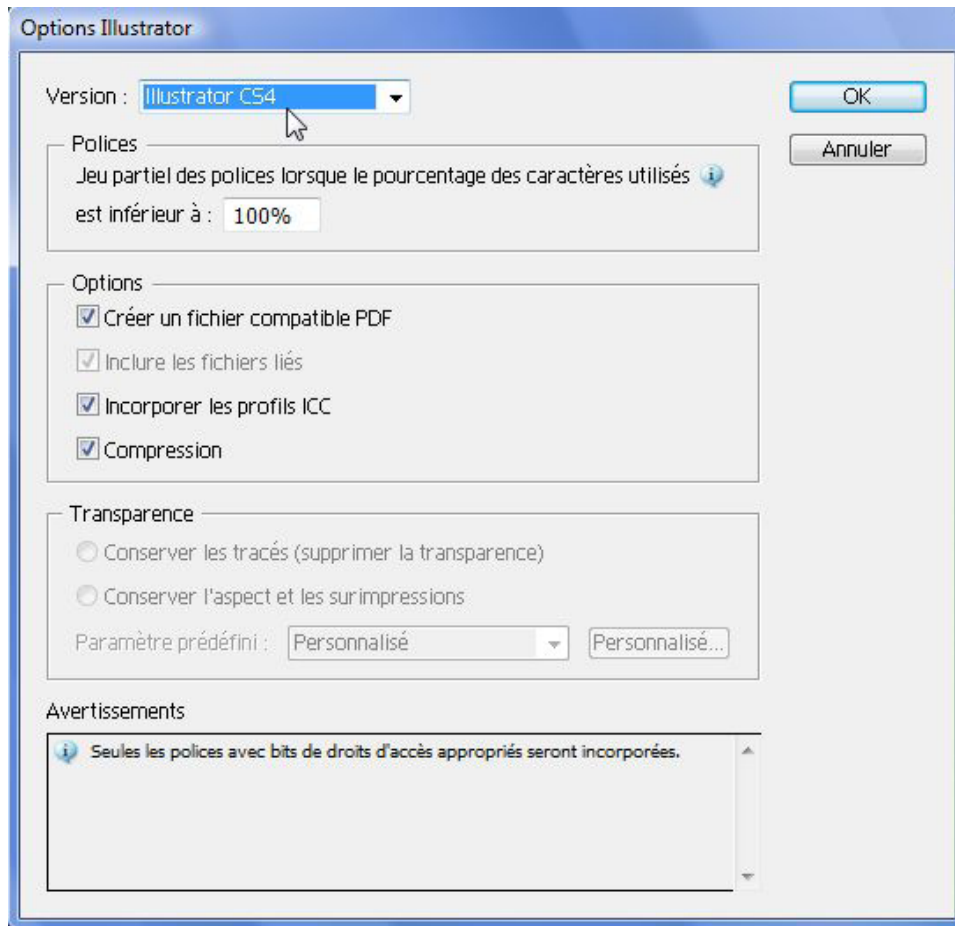


Image n°7 : La boîte de dialogue Options Illustrator

Imprimer des plans de travail

Avec des plans de travail multiples dans Illustrator CS4, il est possible d'imprimer un seul document sur plusieurs pages. Pour imprimer un document sur des pages multiples :

1. Sélectionnez le menu Fichier > Imprimer.

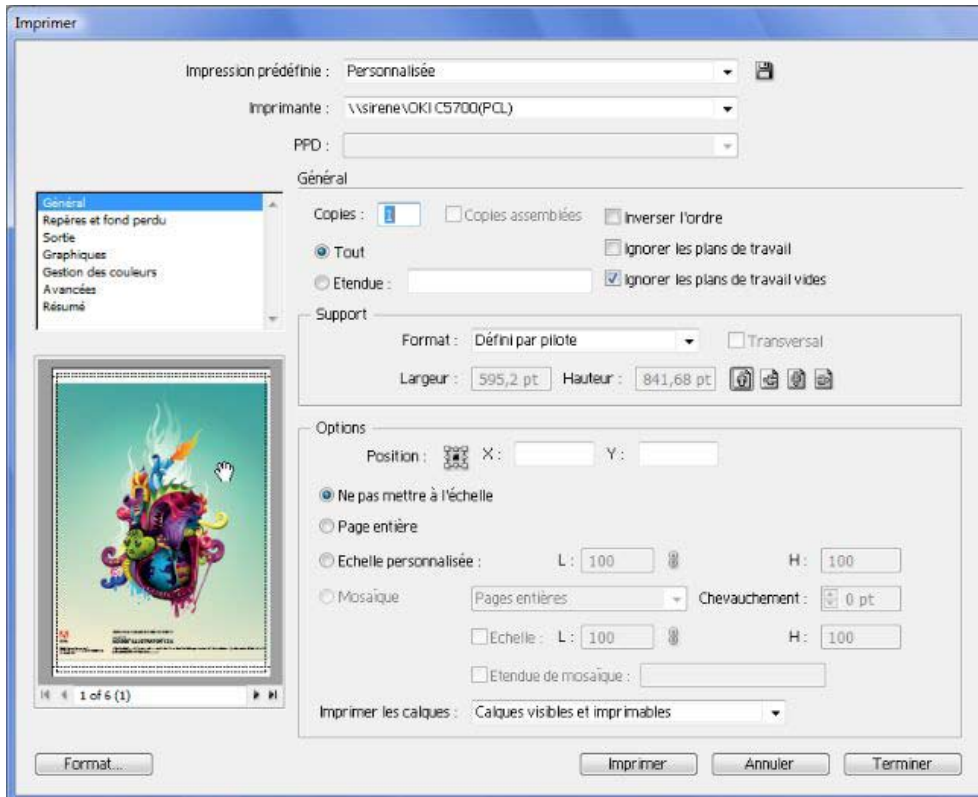


Image n°8 : Aperçu du plan de travail dans la boîte de dialogue Imprimer

2. Pour voir chaque plan de travail dans la boîte de dialogue Imprimer, cliquez sur le bouton triangulaire pointant vers la droite situé en bas de la zone d'aperçu.
3. Spécifiez les pages à imprimer. Vous pouvez imprimer une seule page, le document entier, ou une série de plusieurs pages.
4. Cliquez sur Imprimer.

Visualiser les plans de travail dans Adobe Bridge

Dans Adobe CS4, il est possible de voir des documents Illustrator avec des plans de travail multiples à l'intérieur d'Adobe Bridge. Pour voir ces documents :

1. Dirigez-vous dans Adobe Bridge et sélectionnez un document Illustrator à partir du panneau Contenu. Un aperçu plus large du document apparaît dans le panneau Aperçu situé à droite du panneau Contenu. Pendant le visionnage d'un fichier Illustrator avec des plans de travail multiples, cliquez sur la flèche pointant vers la droite, située en dessous de l'aperçu pour afficher chacun des plans de travail.

Remarque: Vous pouvez voir un aperçu des fichiers PDF contenant des plans de travail multiples à l'intérieur d'Adobe Bridge, de la même façon que dans Acrobat et Adobe Reader.

2. Chaque plan de travail apparaît avec la taille que vous avez définie. Vous n'êtes pas limité à un affichage de la page en taille d'impression.

Pour aller plus loin...

[Apprendre Illustrator CS4](#)

[Travailler avec des dégradés](#), par Haissem Ben Achour

[Utilisation de l'outil Forme de tâche](#), par Haissem Ben Achour

[Travailler avec des groupes de couleurs et des harmonies de couleurs](#), par Birnou Sébarte
video2brain.fr



Cette oeuvre est placée sous la licence suivante : [Creative Commons Paternité-Pas d'Utilisation Commerciale-Partage des Conditions Initiales à l'Identique 3.0 Unported](#)